

Mecklenburg- Schwerin

Urlaubsmagazin

Schwerin erleben:

UNESCO-Weltkulturerbe in märchenhafter Kulisse

Draußenglück finden:

Zwischen Schlössern, Seen und Sternen

Radeln für die Seele:

Entspannte Touren durch unberührte Natur

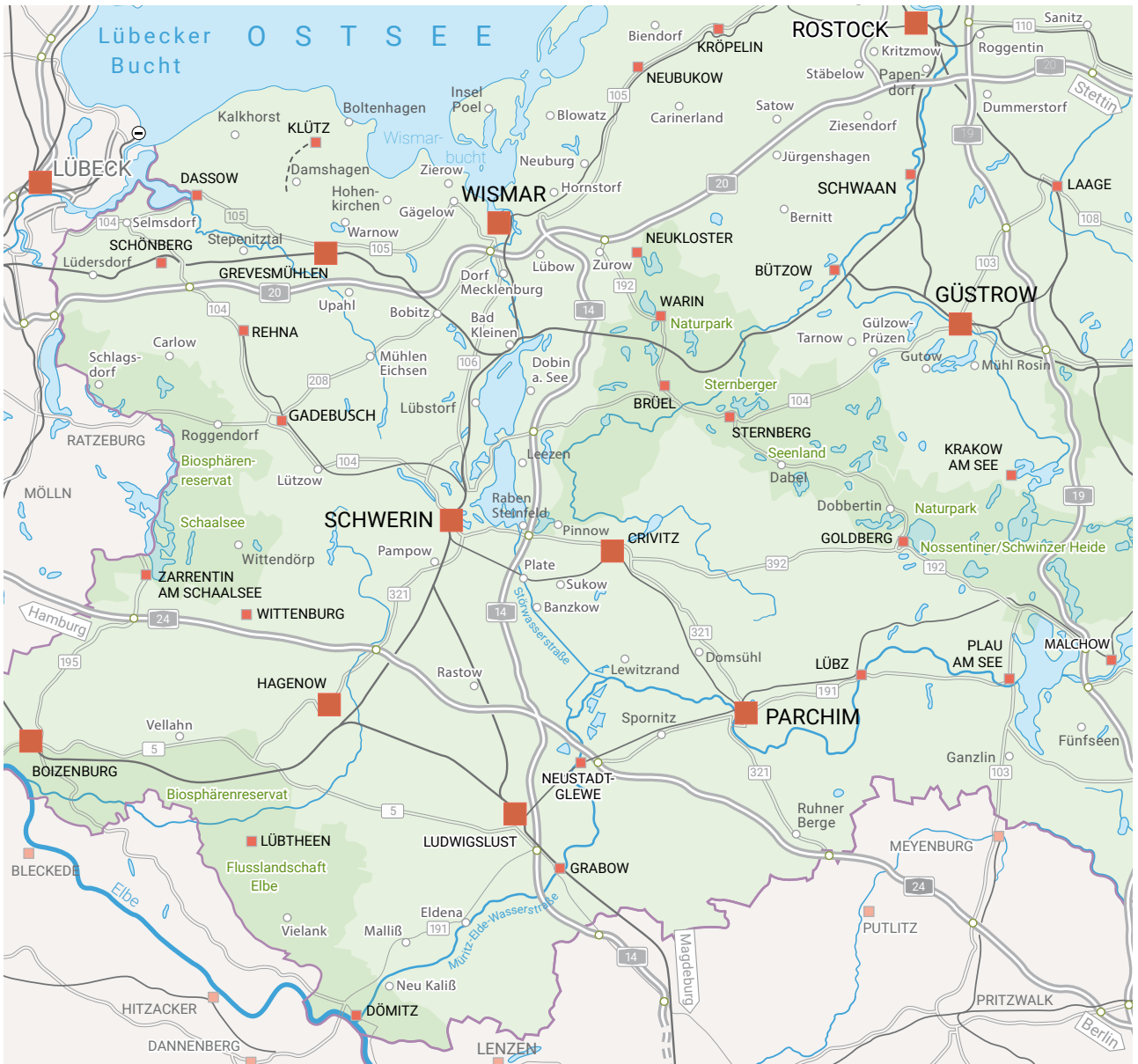
www.schwerin.de

www.mecklenburg-schwerin.de

MV 
tut gut.

Mecklenburg-Vorpommern

Region Mecklenburg-Schwerin



Eingebettet zwischen Ostseeküste und Elbtalau, im westlichen Teil von Mecklenburg-Vorpommern, liegt Mecklenburg-Schwerin. Hier bilden Sanftheit und Herzlichkeit, Stille und Schönheit, Natur und Kultur eine harmonische Einheit. Ihr authentischer Charme und ihre unkomplizierte Lebensart machen diese Region zu einem Ort, an dem Gäste sich erholen können – fernab von Stress und Hektik.



Mecklenburg, meine Muse

VORWORT

Als gebürtiger Schweriner gibt es für mich keinen schöneren Ort als Mecklenburg! Endlose Weiten schenken Raum zum Durchatmen und Platz für Inspiration. Im Frühjahr bescheren uns endlose Felder mit strahlend roten Mohnblüten und gelbem Raps jene Glücksmomente, die sich auch in vielen meiner Bilder widerspiegeln. Der Sommer lädt mit seinen vielen Seen zum Baden und Wandern ein. Ob zu Fuß oder mit dem Rad: Meine Pastellkreiden und Stifte sind bei meinen Ausflügen durch die Natur stets dabei.

Der Titel „Glücksmaler“ begleitet mich seit einer Dokumentation über meine Kunst. Damals lebte ich in Schwerin und fing glückliche Momente meiner Haus-Mitbewohner in Bildern ein. Ich nahm den Titel dankend an – und wollte mehr über das Glück erfahren. Ohne Geld machte ich mich auf eine besondere Reise: Mit einem Mini-Zelt und Malutensilien tauschte ich meine Werke gegen Schlafplätze, Essen und Geschichten über das Glück. Mit vielen Bildern geschmückt entstand so mein erstes Buch „Glück gemacht“.

Das Glück versuche ich mit meinen kontrastreichen, kräftigen Farben widerzuspiegeln. Mecklenburg-Schwerin inspiriert mich dabei jeden Tag aufs Neue. Wenn die Sonne am Horizont verschwindet, zieht es mich in mein Atelier in Basthorst. Dort, wo der Winter mit seiner absoluten Stille für größte Schaffenskraft sorgt. Hier wird mir bewusst: Es gibt für mich keinen besseren Ort, um täglich mit einem Lächeln aufzustehen.

Euer Glücksmaler Michael Frahm

Michael Frahm



10-27



28-35



64-67



68-71



36-37



38-53



72-73



74-77

Seite 4-9
Finde dein Draußenglück
Natur erleben

Seite 10-27
Ab aufs Wasser
Von Boizenburg bis Plau am See

Seite 28-35
Mit dem Rad unterwegs
Entdeckerrouen

Seite 36-37
Schlösser und Gärten
Auf den Spuren der Herzöge

Seite 38-53
Schwerin
Stadt & Weltkulturerbe entdecken

Seite 54-63
Kleinstädte in Backsteingotik
Verborgene Schätze der Region

Seite 64-67
Im Zeichen der Kunst
Kreative Ateliers & Manufakturen

Seite 68-71
Besondere Unterkünfte & Spezialitäten
Für Feinschmecker und Genießer

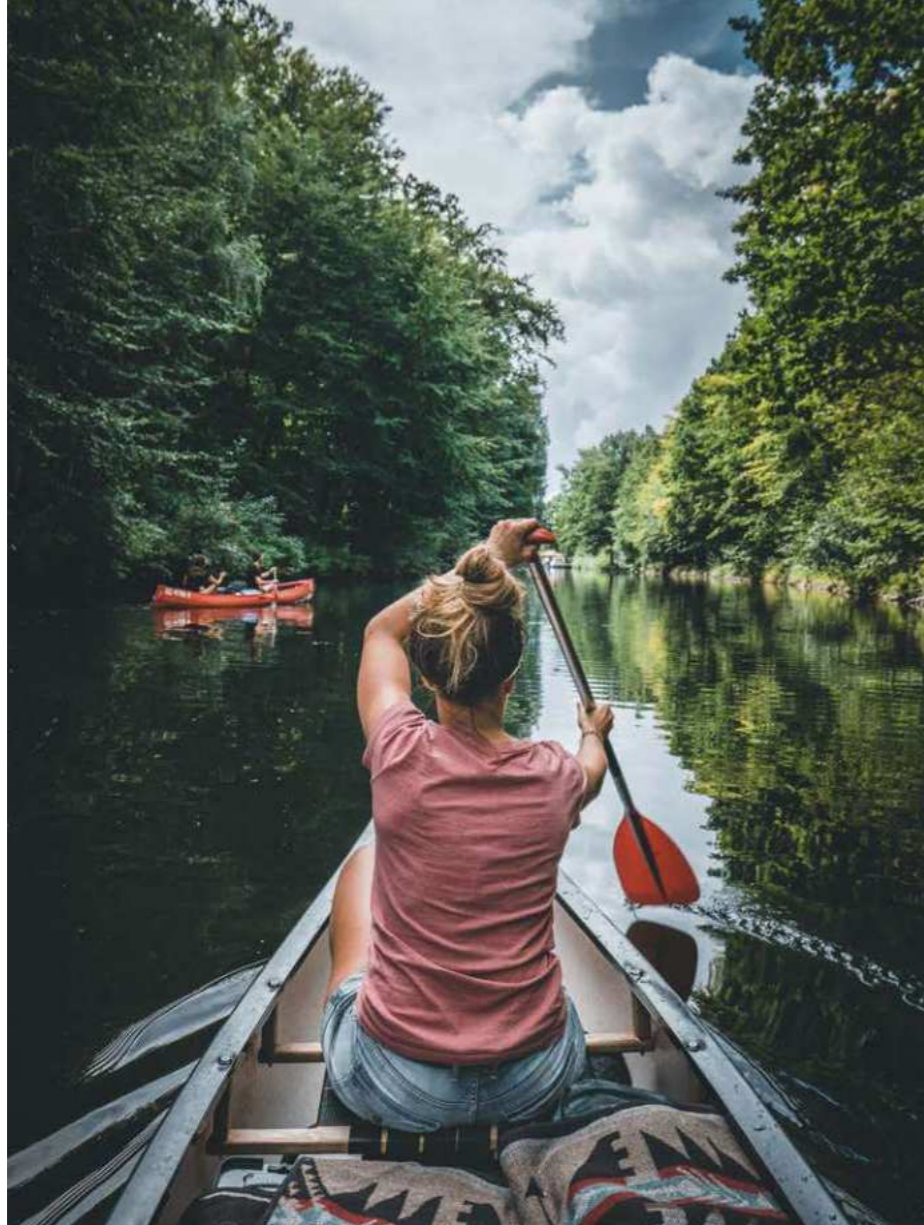
Seite 72-73
Camping
Auszeit mit Frischluftgarantie

Seite 74-77
Familienzeit
Abenteuer für Groß & Klein

Seite 78-79
Workation
Inspirierende Coworking-Spaces

Seite 80
Impressum
Herausgeberverzeichnis

Bildnachweis: 1. TMV/Gross, 2. Markus Tiemann, 3. b2mediem, 4. Udo Tanske, 5. Oliver Borchert, 6. TMV/Gross, 7. TMV/Gänssle, 8. TMV/Roh



1 Mit Kindern draußen sein – das Wesentliche entdecken

Egal ob im Wald, auf dem Wasser oder in der Stadt: Hier gibt es genügend Raum für Abenteuer und Freiheit.

Finde dein Draußenglück

Stellt euch einen Ort abseits von hupenden Autos und Termindruck vor. Einen Ort mit historischen Gemäuern am Wasser – umgeben von verwunschenen Gärten und knorrigen Baumriesen. Duftend nach Wildkräutern und Rosen, die Rufe von Fischadlern und das Summen der Bienen im Ohr. Einen Ort, an dem die Zeit für einen Moment stillsteht: Das ist Draußenglück! Lasst die Seele baumeln und findet euer Draußenglück – hier in Mecklenburg-Schwerin.



*“Die Natur muss gefühlt werden.”
Alexander von Humboldt*

Bildnachweis: 1.13. TMV/danielschrammfotografie, 2. TMV/Roth, Grafik: Freepik



2 Unterwegs auf den blauen Alleen

Mehr als 120 Flusskilometer verbinden sich hier zu einem einzigartigen Wasserwegenetz von der Elbe hinein in die Elde bis hin zum Plauer See. Auf den seidenweichen Wasserstraßen könnt ihr die natürliche Schönheit der Umgebung in vollen Zügen genießen.



- 1 Blick auf Sternberg
- 2 Angler auf dem See
- 3 Sternberger Waschweib
- 4 Dabeler Mühle

Sternberger Seenland. Altstadtcharme und Naturschönheit.

Urwüchsig, ursprünglich – manchmal gar wild: Das Sternberger Seenland kommt mit sanften, dicht bewaldeten Hügelketten, verborgenen Waldseen, verzweigten Flussläufen, rauschenden Stromschnellen, stillen Mooren und Bruchwäldern daher. Neben aufgetürmten Biberburgen huschen Gebirgsstelze und Eisvogel umher. Das Sonnenlicht bricht sich im dichten Blätterdach uralter Bäume und lässt zahllose Fische in den Flüssen Warnow und Mildenitz schillern. Ihre Wasser fließen mal stetig, mal wild und graben sich mit der Geduld der Natur beständig tiefer in die Durchbruchstäler hinein. Deren steile Hänge ragen an manchen Stellen bis zu 30 Meter über dem Fluss auf. Ein Gesamtkunstwerk eiszeitlicher Gletscher, das nach Abenteuer ruft und sich wie Freiheit anfühlt. Mittendrin

im Naturpark umringen trutzige mittelalterliche Mauern und zahlreiche Seen die historische Altstadt der Stadt Sternberg mit ihrer eindrucksvollen Kirche. Die ehemalige Landtagsstadt (1275 – 1918) ist heute staatlich anerkannter Erholungsort und idealer Ausgangspunkt für Ausflüge und einen abwechslungsreichen, aktiven Urlaub. Erholung und Entspannung findet ihr auf vielfältige Art und Weise – egal ob zu Fuß, mit dem Rad oder auf dem Wasser.



Reingehört!
In der Podcast-Folge „Einfach mal raus... ins Sternberger Seenland“ entdeckt ihr urige Durchbruchstäler, verwunschene Alleen und herrschaftliche Schlösser. Hört einfach mal rein!

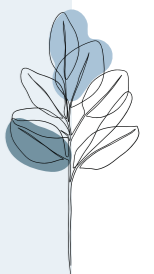
Naturschönheit

Das Warnowdurchbruchstal mit der Holzbrücke gehört wegen seiner Landschaftskulisse zu den beliebtesten Ausflugszielen im Naturpark Sternberger Seenland. Die ursprüngliche, wilde Landschaft genießen Wanderer und Kanuten ebenso wie Biber und Eisvögel.



Kunst

Von Keramik bis zur Filzerei: Im Sternberger Seenland finden Kunstschaffende Ideen, Raum und Ruhe für ihre Kunst. In ihren Ateliers wartet ein buntes Angebot fürs kreative Schaffen mit Workshops, Nützlichem und Schönerem, Vielseitigem und Einmaligem – verteilt über das ganze Jahr.



Geschichte

Entdeckt spannende Geschichten vom Freilichtmuseum zur slawischen Besiedlung über Oldtimermuseum, Kutschenmuseum und DDR- Museum bis hin zum Heimatmuseum in Sternberg mit seiner liebevoll neugestalteten Ausstellung. Amüsante Anekdoten gibt's bei einer abendlichen Altstadtführung mit dem Sternberger Waschweib. Lasst euch von den liebevoll restaurierten Häusern, den idyllischen Gassen und der beeindruckenden Stadtmauer zu einem Stadtrundgang verführen.



Tourist-Information Sternberg, Am Markt 3,
19406 Sternberg, Tel.: 03847 444535/-25
touristinfo@stadt-sternberg.de
www.tourismus.stadt-sternberg.de

Himmel voller Sterne



Man könnte meinen, die Welt sei hier zu Ende. Bei so wenig Licht auf den letzten Metern zum Hellberg lässt sich der Weg mehr erahnen als sehen. Und das ist gut, denn so werden die Augen auf das vorbereitet, was kommt: Die Milchstraße am Sternenhimmel. Was uns sonst wegen all den Lichtern verborgen bleibt, lässt sich an den Sternbeobachtungsplätzen im Naturpark Nossentiner/Schwinzer Heide erleben. Zehn solcher Plätze wurden eingerichtet – ausgestattet

mit Informationstafeln, 3D-Darstellungen eines Sternbildes sowie Holzliegen. Wer mag, kann sich von einem Podcast durch den Nachthimmel führen lassen. Einfach den Code an der Liege scannen und zuhören. Eingehüllt in eine warme Decke lässt sich das Panorama am fast schwarzen Firmament wunderbar genießen. Und mit etwas Glück kann man die eine oder andere Sternschnuppe erhaschen.

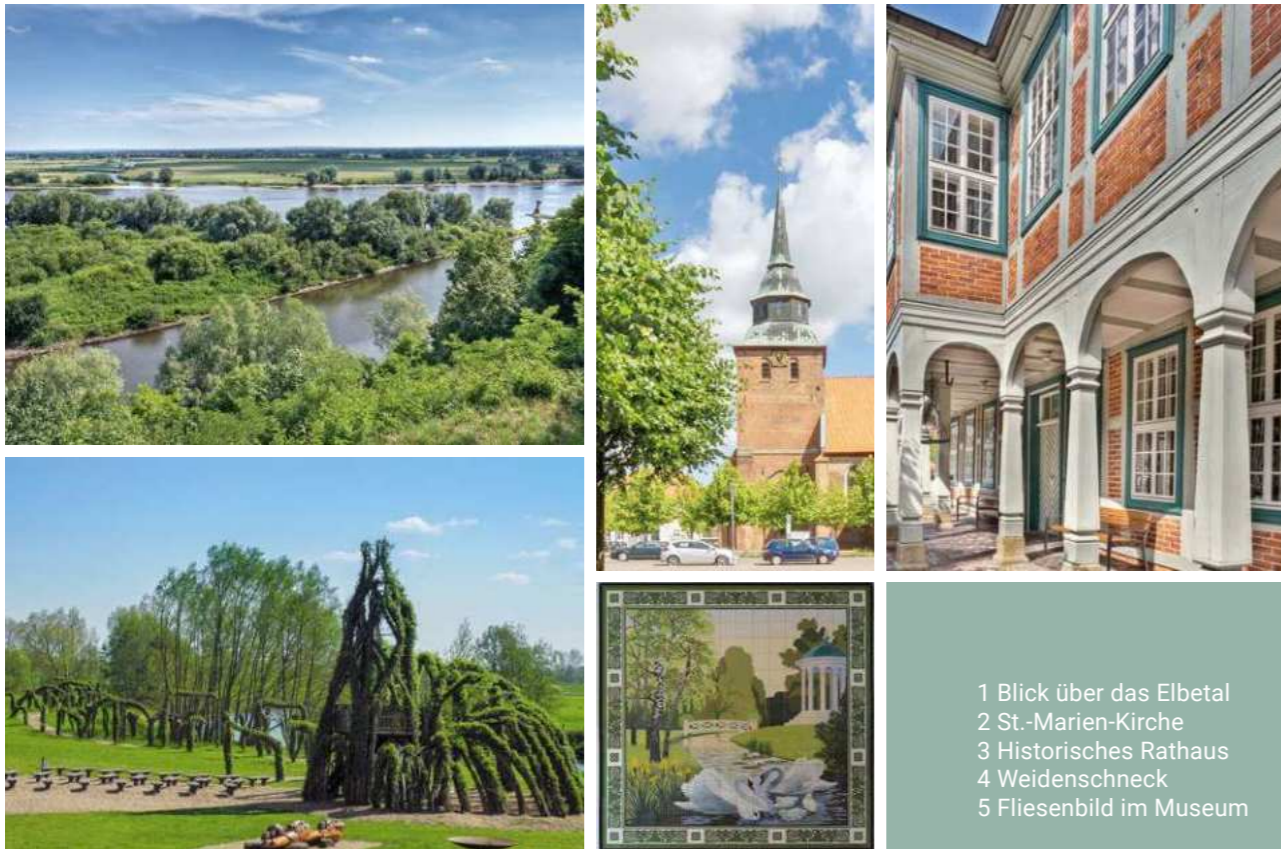


**Entdeckt die Nacht:
Der Sternepark
als Naturerlebnis.**

**Weitere Informationen zu allen Führungen,
Veranstaltungen und Teleskop-Abenden
findet ihr auf der Webseite vom Sternepark:
www.sternenpark-nossentiner-schwinzer-heide.de**



Wen es hinaus auf das Wasser zieht, der kann die hereinbrechende Dunkelheit mit allen Sinnen auf einer geführten Paddeltour genießen.

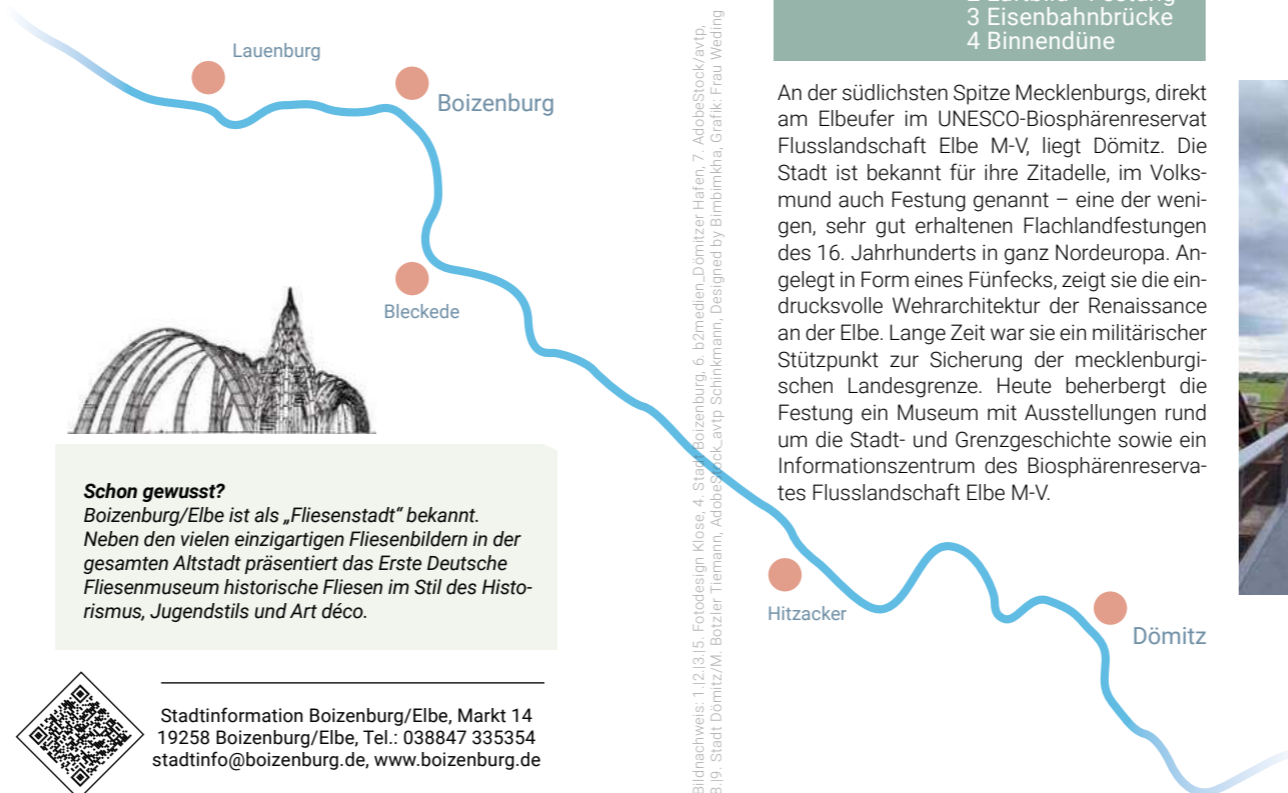


- 1 Blick über das Elbetal
- 2 St.-Marien-Kirche
- 3 Historisches Rathaus
- 4 Weidenschneck
- 5 Fliesenbild im Museum

Boizenburg/Elbe. Tor zum Elbetal.

Das malerische Städtchen an der Elbe lädt dazu ein, seine reiche Geschichte und natürliche Schönheit zu entdecken.

Boizenburg/Elbe – ein charmantes Kleinod, dessen historische Altstadt mit ihren Fachwerkhäusern von einer mit Linden bepflanzten Wallanlage umgeben wird und über deren Wassergraben mehr als 40 kleine Brücken führen. Die Mischung aus historischer Architektur und der Nähe zur unberührten Natur zieht immer wieder Kultur- und Naturliebhaber gleichermaßen an. Boizenburg/Elbe und das städtische Umfeld sind Bestandteil des UNESCO-Biosphärenreservats Flusslandschaft Elbe M-V., das sich entlang der Elbe erstreckt und eine Vielzahl an Wander- und Radwegen zu bieten hat. Besonders empfehlenswert ist eine Radtour entlang des Elberadwegs, der auch direkt durch die historische Boizenburger Altstadt führt. Der Weidenschneck und der symphonische Weidengang bieten nicht nur in Verbindung mit der Weidensymphonie einzigartige Erlebnisse für die Sinne.



Schon gewusst?
Boizenburg/Elbe ist als „Fliesenstadt“ bekannt. Neben den vielen einzigartigen Fliesenbildern in der gesamten Altstadt präsentiert das Erste Deutsche Fliesenmuseum historische Fliesen im Stil des Historismus, Jugendstils und Art déco.



Stadtinformation Boizenburg/Elbe, Markt 14
19258 Boizenburg/Elbe, Tel.: 038847 335354
stadtinfo@boizenburg.de, www.boizenburg.de



- 1 Hafenpanorama
- 2 Luftbild - Festung
- 3 Eisenbahnbrücke
- 4 Binnendüne

An der südlichsten Spitze Mecklenburgs, direkt am Elbeufer im UNESCO-Biosphärenreservat Flusslandschaft Elbe M-V, liegt Dömitz. Die Stadt ist bekannt für ihre Zitadelle, im Volksmund auch Festung genannt – eine der wenigen, sehr gut erhaltenen Flachlandfestungen des 16. Jahrhunderts in ganz Nordeuropa. Angelegt in Form eines Fünfecks, zeigt sie die eindrucksvolle Wehrarchitektur der Renaissance an der Elbe. Lange Zeit war sie ein militärischer Stützpunkt zur Sicherung der mecklenburgischen Landesgrenze. Heute beherbergt die Festung ein Museum mit Ausstellungen rund um die Stadt- und Grenzgeschichte sowie ein Informationszentrum des Biosphärenreservats Flusslandschaft Elbe M-V.

Dömitz. Region zum Erleben.



Beeindruckende Naturräume und idyllische Dörfer prägen die Landschaft. Die historische Festungsstadt Dömitz und die sechs umliegenden Gemeinden blicken auf eine bewegte Vergangenheit zurück.



Dömitz ist die Schnittstelle zwischen der Elbe und der Müritz-Elde-Wasserstraße – mit Hafensembles, der Fahrgastschiffahrt und der Marina. Die vielfältige Natur der Elbregion rund um Dömitz lässt sich wunderbar vom Wasser aus erkunden.



- Highlights in der Region Dömitz u.a.:
- Binnendüne Klein Schmölen
 - Dorfrepublik Rüterberg
 - Naturwaldbad
 - Naturdenkmal Bausch-Park
 - Museen

Tourist-Information Dömitz, Rathausplatz 1
19303 Dömitz, Tel.: 038758 22112
tourismus@doemitz.de, www.doemitz.de



Schaalsee. Wo die Natur Geschichten erzählt.



Holzbrücke am See

Kloster Zarrentin

Zarrentin am Schaalsee

Seeblick Lassahn

Pahlhuus Zarrentin

Badestelle Schalliß

Sage um die Maräne

Eine Äbtissin vom Kloster hatte Appetit auf ein Maränengericht. Der Teufel bot sich an, ihr Maränen aus dem Bodensee zu holen. Bis Mitternacht sollte er zurück sein und dann als Gegenleistung ihre Seele erhalten. Doch sobald der Teufel fort war, ließ das schlechte Gewissen der Äbtissin keine Ruhe mehr und sie vertraute sich einer Nonne an. Diese

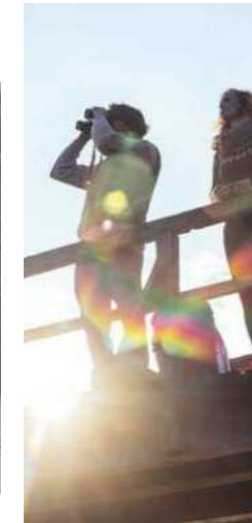
kam auf die Idee, die Klosteruhr eine Stunde vorzustellen. Gesagt, getan. Als der Teufel mit seinem Netz voller Maränen gerade über dem Schaalsee war, schlug die Klosteruhr Mitternacht. Aus Wut, dass ihm wieder einmal eine weitere Seele entgangen war, schleuderte dieser die Maränen samt Netz in den Schaalsee, wo sie seitdem leben.



Schaalsee-Safari

Treffpunkt: Pahlhuus in Zarrentin. Hier startet die Schaalsee-Safari. Eine Reise in das UNESCO-Biosphärenreservat, das für seine Artenvielfalt und unberührte Schönheit bekannt ist. An den Wochenenden führt Andreas Ermisch, zertifizierter Naturlandschaftsführer und Kenner der Region, seine Gäste durch die Landschaft – in einem Safariwagen im knalligen Orange. Eine „Buchanka“ – russisch für Kastenbrot. „Perfekte Tarnung,“ erklärt er, „Die Farbe kommt in der Natur als Futter nicht vor. Für die Tiere sind wir unsichtbar.“ Dann geht es los. Das Kopfsteinpflaster weicht holprigen Waldwegen. Erster Halt: das Ufer bei Schalliß. Vom Steg aus eröffnet sich ein fantastischer Blick auf Zarrentin. Andreas zeigt auf das glasklare Wasser – der Schaalsee ist mit 72 Metern einer der tiefsten Klarwasserseen Deutschlands. Er erzählt von der Sage um die Maräne. Ein roter Krebs schimmert im Wasser. Der See wirkt wie ein lebendiges und zugleich stilles Schauspiel aus Licht und Wasser. Weiter gehts, und der Wald weicht weitläufigen Wiesen. Am Feldrand stolzieren zwei majestätische Kraniche. Die Ferngläser gehen reihum, um die anmutigen Tiere aus der Ferne zu beobachten. Die Fahrt führt vorbei an grassenden Wasserbüffeln, der historischen Stintenburg und der Schaalmühle mit ihren Fischtreppen, zu den mystischen Moorlandschaften bei der Staustufe der Schilde bis hin zur fast schon hügeligen Landschaft bei der Schaale. Abgeknickte Bäume und auf die Flut wartende Wasserläufer betonen die Unberührtheit dieses Ortes. Ein Seeadler fliegt davon, und das Röhren der Hirsche in der Brunftzeit hallt durch die Luft. Am Ende gehts zurück nach Zarrentin. Nach dieser Tour wird klar: Für eine Safari muss man nicht nach Afrika reisen. Eine beeindruckende Tier- und Pflanzenwelt gibt es auch hier – direkt am Schaalsee.

Lust auf weitere Abenteuer?
Alle Touren von Andreas Ermisch
findet ihr hier:
www.schaalsee-safari.de



E n t d e c k e n



PAHLHUUS - Informationszentrum des UNESCO-Biosphärenreservates Schaalsee
Wittenburger Chaussee 13
19246 Zarrentin am Schaalsee
+49 385 58863100
www.schaalsee.de

Biosphärenmarkt

Der Markt am Schaalsee in Zarrentin ist von April bis November jeden Sonntag von 10 bis 16 Uhr der perfekte Treffpunkt für alle, die frische, regionale Produkte schätzen. Hier tummeln sich Einheimische und Besucher gleichermaßen, um in entspannter Atmosphäre einzukaufen und den einzigartigen Charme des Marktes zu genießen. Zwischen bunten Ständen laden frisches Obst, Gemüse, handgemachte Käsespezialitäten, aromatisches Brot und lokale Delikatessen zum Stöbern ein. Kunsthandwerk und Blumen runden das Angebot ab. Mit Blick auf den idyllischen Schaalsee wird jeder Einkauf zu einem kleinen Erlebnis – ein wunderbarer Start ins Wochenende, den man nicht verpassen sollte!

für Leib und Seele



Biosphärenreservat Schaalsee / www.schaalsee.de



Es gibt Orte, die still atmen – eine sanfte Weite, durchzogen von grünen Wiesen und glitzernden Wasserwegen. Hier, wo die Natur sich in ihrer ganzen Ursprünglichkeit zeigt, kann die Seele endlich zur Ruhe kommen.

Mystische Sagenwelt

Die Lewitz begeistert mit thematischen Wanderwegen: Der 21 km lange Kartoffel-Wanderweg, der 12,3 km umfassende Vogelwanderweg und die sagenhaften Kulturwanderwege mit 12 und 16 km Länge laden zu abwechslungsreichen Erkundungen ein. Der 24 km lange Alte-Riesen-Waldwander-

weg führt durch urwüchsige Landschaften. Ein Muss ist der Aussichtspunkt Dütschower Hochbrücke, der einen eindrucksvollen Blick auf historische Fischteiche bietet. Radfreunde genießen den Lewitz-Radrundweg, der entlang mecklenburgischer Dörfer, Wiesen, Wälder und Kanäle verläuft.

Für Naturerlebnisse sorgt eine Bootsfahrt mit dem Lewitz-Kieker „Albert“ auf der Müritz-Elde-Stör-Wasserstraße. Ergänzend lädt der Pingelhof Alt Damerow, eine der ältesten und schönsten agrarhistorischen Museumsanlagen Mecklenburgs, zur Entdeckung bäuerlicher Geschichte ein.

Die Lewitz

Geheimtipp für Naturfotografen

Nebelschwaden ziehen durch die Bäume, während sich das erste Licht im dichten Wald bricht. Hier, inmitten der größten Wiesenlandschaft Deutschlands, beginnt ein magisches Abenteuer: Auf dem Wald-erlebnispfad „Sagenhafte Lewitz“ wimmelt es nur so vor Drachen und anderen Fabelwesen. An den 16 Stationen des Pfades erzählen kunstvoll gestaltete Sta-

tuen und Hörspiel-Stationen die geheimnisvollen Geschichten der Region – ein Erlebnis für große und kleine Abenteuerer. Und passender könnte die Umgebung für diese Sagenwelt kaum sein: Die Lewitz verzaubert mit ihrer wirklich einzigartigen Mischung aus stillen Grasflächen, uralten Alleen, unberührten Seen, Sümpfen und Teichen. Besonders im Herbst zeigt

sich die Region von ihrer mystischen Seite. Das Röhren der Hirsche durchdringt die klare Luft und Zugvögel wie Kraniche und Gänse fliegen zu Tausenden über die Fischteiche, um sich am reichhaltigen Nahrungsangebot zu stärken. Ein beeindruckendes Naturspektakel – und ein echter Geheimtipp für Naturfotografen.



Bildnachweis: 1. SEB Fotografie, 2. Malik Zilz, 3. Foto@Andreas-Duerst.de

Verein Lewitz e. V.
www.facebook.com/DieLewitz
www.die-lewitz.de





UNTERWEGS AUF DER ELDE Mit dem Hausboot zum Wasserglück

Sanft gleitet das Hausboot durch das glitzernde Wasser der Elde. Eine leichte Brise streicht durchs Schilf, die Stille wird nur vom leisen Plätschern des Wassers und dem Zwitschern der Vögel unterbrochen. Mit einem tiefen Atemzug breitet sich langsam das Gefühl von Freiheit und Entschleunigung aus. Keine Hektik, kein Lärm. Ob auf der „Amelie“, „Katharina“ oder „Maria“ – an Bord der Hausboote

von River Holidays ist der Alltag schnell vergessen. Die Reise beginnt im Heimathafen Lübz, von wo die Müritz-Elde-Stör-Wasserstraße sich wie ein stiller Pfad gemächlich Richtung Parchim schlängelt – vorbei an weiten Wiesen, knorrigen Bäumen und urigen Dörfern. Es ist eine Einladung zum Perspektivwechsel. Eine Einladung zum Wasserglück.

Bildnachweis: 1, 12, 14: TMV/Gross; 3: TMV/Gohlke, Grafik: Frau Wieding

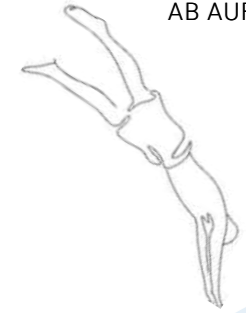


Hausbooturlaub:
www.river-holidays.de



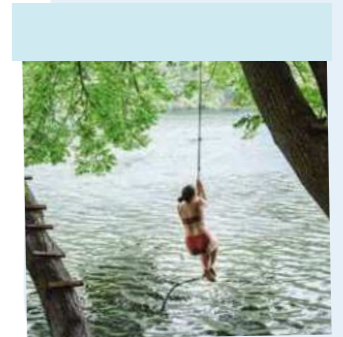
Ahoi

AB AUFS WASSER



Kurz reingehüpft!

Eigentlich kann man vom Boot aus überall baden. Hier sind einige offizielle Badestellen:



1. Naturerlebnisbad Boizenburg/Elbe
2. Waldbad in Grabow
3. Barracuda Beach in Neustadt-Glewe
4. Badestelle Reppin in Schwerin
5. Zippendorfer Strand in Schwerin
6. Freibad Kalkwerder in Schwerin
7. Eldebad in Matzlow-Garwitz
8. Freibad am Wockersee in Parchim
9. Strandbad in Brook
10. Strandbad am Plauer See in Plötzenhöhe

Weitere Badestellen hier:



Müritz-Elde-Stör-Wasserstraße

Die gesamte Karte findet ihr auf Seite 18.



Die blaue Allee. Wo Wasser zur Straße wird.

Auf 120 Flusskilometern schlängelt sich die Müritz-Elde-Stör-Wasserstraße durch das bezaubernde Mecklenburg-Schwerin – von der Flussmündung bei Dömitz bis zum malerischen Plauer See. Diese Wasserstraße verbindet die Elbe mit den schönsten Seen und charmantesten Städten der Region. Der Verlauf ist abwechslungsreich: mal schnurgerade,

mal ursprünglich und wildromantisch. Auf ihrem Weg durch die Städte Dömitz, Grabow, Neustadt-Glewe, Schwerin, Parchim, Lübz und Plau am See führt die Wasserstraße vorbei an imposanten Schlössern, ehrwürdigen Burgen, alten Kirchen, lebhaften Theatern und faszinierenden Museen. Doch nicht nur kulturelle Schätze erwarten euch – auch unbe-

rührte Natur mit weiten Wiesen und dichten Wäldern werden euch begleiten. Mit ausreichend Zeit an Bord könnt ihr den Wasserweg von Hamburg bis Berlin zurücklegen. Ganz gleich, ob für einen kurzen Paddelausflug oder eine ausgedehnte Bootstour: die Müritz-Elde-Stör-Wasserstraße bietet unzählige Möglichkeiten, Mecklenburg-Schwerin in all seiner Vielfalt zu entdecken.

Erlebnisse. Am Fluss.

Es gibt wohl kaum eine entspanntere Art, eine Region zu erkunden, als auf dem Wasser. Egal, ob paddelnd oder mit Motor: die Elde – immerhin mit 120 Kilometern der längste Fluss Mecklenburg-Vorpommerns – ist für diese idyllische Art des Reisens eine sehr gute Wahl. Insbesondere, weil neben der fantastischen Natur auch urbane und kulturelle Abenteuer warten.



Highlights:

- Dömitz**
Norddeutsche Tage (8. Juni 2025)
- Neustadt-Glewe**
Burgfest (30. Mai bis 1. Juni 2025)
- Schwerin**
Schlossfestspiele (15. Mai bis 3. August 2025)
- Parchim**
Kulturmühle mit Theater (ganzjährig)
- Lübz**
Turmvergnügen (16. und 17. August 2025)
- Plau am See**
Burgfestspiele (24. Juli bis 17. August 2025)

Angeln

Ab ans Wasser, Rute ausgeworfen und die Seele baumeln lassen. Ob ihr in einem stillen See euer Glück versucht oder auf einem Boot die größeren Fische im Fluss sucht – hier findet ihr euren perfekten Angelplatz. Mecklenburg-Schwerin bietet unzählige Möglichkeiten für entspannte Stunden am Wasser. Und mit dem Touristenfischereischein und der passenden Angelkarte sind Spaß und Erholung garantiert.

Ihr könnt den Touristenfischereischein bei den örtlichen Ordnungsbehörden beantragen – entweder digital, direkt vor Ort oder postalisch (am besten mindestens 21 Tage vor deinem Angeltrip). Gäste, die außerhalb Mecklenburg-Vorpommerns wohnen, können in jeder Ordnungsbehörde in Mecklenburg-Vorpommern den Touristenfischereischein beantragen. Hinweis: Gäste aus Mecklenburg-Vorpommern müssen den Schein am eigenen Wohnort beantragen.



ENNI's Elbe-Abenteuer

Die Web-App für die ganze Familie - Spannende Mikroabenteuer an der Elbe

Begleitet Jenni und Benni auf ihrer Reise an und auf der Elbe. Lasst euch von ihrer fantasievollen Geschichte und ihren Begegnungen mit ENNI, dem lebendigen Wassertropfen, inspirieren. Jenni ist nämlich davon überzeugt: Auch Wassertropfen können sich überall umschauen und wollen genau wie wir ihre Umgebung entdecken. Was ENNI wohl unter Wasser sieht oder von oben aus der Luft?

Mehr unter: www.enni-elbe.de



Weitere Infos:





Grenzenlose
Freiheit



Plau am See

Das Paradies für Wassersportler

Sanfte Wellen wiegen die Boote auf dem Wasser. Hinter dem Leuchtturm werfen die ersten Sonnenstrahlen des Tages ihr warmes Licht auf die Segelboote und Yachten, die über den See gleiten. Surfer ziehen ihre Bahnen, während am Strand Kinder fröhlich im Sand buddeln und Eltern entspannt unter bunten Sonnenschirmen liegen. Der Plauer See ist ein wahres Paradies für Badegäste und Wassersportler, Freizeitkaptäne und Taucher.

Wer die 38 Quadratkilometer des Sees und seine idyllischen Ufer in aller Ruhe erkunden möchte, findet bei Stefan Bull vom Kanuteam in Plau am See eine hervorragende Gelegenheit. Seine mehrtägigen Touren und Gruppenfahrten ermöglichen es, die Landschaft ungestört und im eigenen Tempo zu entdecken. Gäste, die etwa aus Hamburg oder Berlin kommen, können ihr Auto stehen lassen und stattdessen mit dem eigenen Boot über die Müritz-Elde-Wasserstraße zum Plauer See schippern.



Bildnachweis: 1, 12, 14: TMV/Kirchhessner, 3: Hendrik Silbermann

Mit der Abenddämmerung kehrt eine friedliche Ruhe auf dem Wasser ein. Dann ist es Zeit für einen Besuch der Altstadt von Plau am See – der Stadt der drei Türme. Der Burgturm, der Kirchturm und der Leuchtturm bieten atemberaubende Ausblicke auf den See, die Eldepromenade, die Hubbrücke und die malerische Altstadt. Die historischen Fachwerk- und Backsteinhäuser laden anschließend zu einem gemütlichen Spaziergang ein. In den lokalen Restaurants könnt ihr regionale Köstlichkeiten probieren.

Schon gewusst?

Der Verein Plauer Hai-Live e.V. verwirklicht jedem den Traum vom Segeln. So können auch Menschen mit Handicap dank moderner Bootstechnik das Segeln für sich entdecken. Ausgestattet ist der Verein mit sieben Booten der Klasse 2.4mR, die auch paralympisch gesegelt werden. Die Teilnahme an Regatten wird ebenfalls ermöglicht.

TIPP

Sehenswert:

- Altstadt mit maritimen Flair
- Burgmuseum & Burgfestspiele
- Plauer Stadtwald & Heilwald Quetziner Tannen
- Bärenwald Müritz
- Plauer Kultur-Genuss



Tourist Info Plau am See – Haus des Gastes
Burgplatz 2, 19395 Plau am See
Tel.: 038735 45678
info@plau-am-see.de, www.plauamsee.de

Bootsurlaub In Mecklenburg-Schwerin



Ihr möchtet eine Motoryacht, Elektroyacht, Elektroboot, oder ein Hausboot auf der Müritz, oder dem Plauer See in Mecklenburg mieten und die wunderschöne Wasserlandschaft der Mecklenburgischen Seenplatte genießen? Dann seid ihr bei uns richtig. Unser Ziel ist es, euch persönlich und individuell zu betreuen und euch für euren Urlaub stets bestens gepflegte Motoryachten

und Hausboote zur Verfügung zu stellen. Gerne sind wir bei der Buchung behilflich. Seit 2022 stehen zwei Elektroyachten an der Mecklenburgischen Seenplatte zur Verfügung! Wir stehen euch von der Reservierung und Buchung über die Einweisung an Bord, bis hin zu Rückgabe der Motoryacht jederzeit persönlich mit Rat und Tat zur Seite.

Yachtcharter Schroeder

Oliver Wallmüller, Seestraße 2b
19395 Plau am See, Tel.: 038735 44572
info@yachtcharter-schroeder.de
www.yachtcharter-schroeder.de
www.seenlandcharter.de

Anlegen erwünscht

Lewitzcamp Garwitz
Zeltplatz am Kanal 3
19372 Garwitz
www.lewitzcamp.de

Floßerei Malliß
19294 Malliß
www.flosserei.de

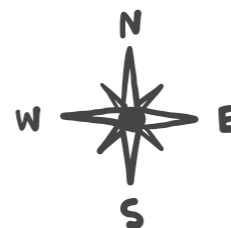
Stadthafen Grabow
19300 Grabow
www.grabow.de

Wasserwanderrastplatz / Hafen
Fischerdamm Parchim
19370 Parchim
www.hafen-in-parchim.de

Bermudadreeck Naturcamping & Hafen
19386 Kuppentin
www.naturcamping-bermudadreeck.de

Stadtmarina Plau am See
19395 Plau am See
www.plauamsee.de

Marina Matzlow Garwitz
Hafenanlage Matzlow-Garwitz
19372 Matzlow-Garwitz
www.marina-matzlow-garwitz.com



Paddeln im UNESCO-Biosphärenreservat Flusslandschaft Elbe M-V

Genießt mit Biber „Jesse“ Tours ausgedehnte Kanutouren auf der Flusslandschaft Elbe M-V, Radtouren auf dem weitverzweigten Radwegnetz und die Wälder und Flure der Griesen Gegend auf blanken Sohlen. Übernachten könnt ihr in unserem Jugendhotel, welches mit 54 Betten allen Herausforderungen gewachsen ist, vom Zweibett-Zimmer mit Bad bis hin zur 6-Mann-Erlebnishütte. Die Beispielstrecke auf der Sude von Viez nach Bandekow umfasst 53 km, enthalten sind fünf Wehre. Diese Strecke ist ein Garant für artenreiche Flora und Fauna. Bestaunt die 120 m lange Fischtreppe oder die alte Wassermühle und genießt die kühle Abwechslung in den leichten Fluten.

Service: Verleih Kanus und Kajaks, Zelte, Fahrräder und Zubehör, Übernachtung und Verpflegung im Jugendhotel, Klassenfahrten, Gruppenfahrten, Familienreisen, Bildungs- und Thementouren

Jugendhotel Biber „Jesse“ Tours

Schloßstraße 2
19249 Lübtheen OT Jessenitz
info@jawev.de
www.biber-jesse-tours.de

Kanuverleih

Bootshafen Neustadt-Glewe
19306 Neustadt-Glewe
www.bootshafen-lewitz.de

Café und Pension
„Am Brunnen“ Parchim
19370 Parchim
www.pensionambrunnen.de

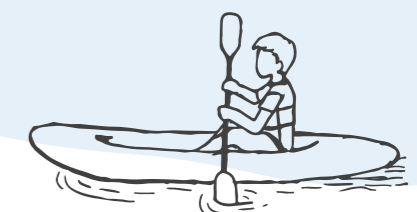
Gutshaus Barkow Hotel garni
19395 Barkow
www.gutshaus-barkow.de

Kanuteam Plau am See
19395 Plau am See
www.kanuteam-plauamsee.de

Lewitzcamp Garwitz
19372 Matzlow-Garwitz
www.lewitzcamp.de

Warnow/Mildenitz
WANDERER Kanu Reisen
18276 Lohmen
www.wanderer-aktivtour.de

KAYAKOMAT - Schwerin
Zippendorfer Strand
www.kayakomat.com/de



Bildnachweis: 1. Bildrechte beim Anbieter, 2. Bildrechte beim Anbieter



Schwerin vom Wasser aus entdecken

Für alle, die die Schweriner Seen ganz entspannt erleben möchten: Nur wenige Gehminuten vom Schloss entfernt, starten die Linien- und Sonderfahrten der Weissen Flotte. Vom 9. März bis 15. Dezember habt ihr die Möglichkeit, die Schönheit der Schweriner Seenlandschaft auf zwei verschiedenen Touren vom Wasser aus zu entdecken. Ob gemütliche Rundfahrten oder exklusive Sonderfahrten zu besonderen Anlässen – genießt unvergessliche Momente auf dem Wasser und atemberaubende Blicke auf Stadt und Schloss. www.weisseflotteschwerin.de

Tipp: Neben den täglichen Linienfahrten stechen die Schiffe der Weissen Flotte regelmäßig zu Sonderfahrten in See. Ob Flottenparade oder Proseccosause, Dämmertörn oder Grünkohlfahrten in der kalten Jahreszeit – das Angebot ist vielfältig.

Schwerin

Es heißt, dass kein Schweriner mehr als zweihundert Meter vom Wasser entfernt wohnt.

Stadt der sieben Seen

Schwerin liegt inmitten einer wunderschönen Seenlandschaft. Einst für sieben Seen bekannt, prägen heute sogar zwölf das Stadtbild und verbinden urbanes Flair mit wohltuender Natur. Das Schweriner Seenland bietet zahlreiche Möglichkeiten zum Entspannen und Aktivsein: Bummeln, Baden, Boote gucken, Segeln oder Paddeln. An den Ufern führen Rad- und Wandertouren mitten ins Grüne, historische Orte laden zu Zeitreisen ein und Gartencafés locken mit selbstgebackenem Kuchen.

Mehr Informationen zu Schwerin ab Seite 38



Bildnachweis: TMV/Gross, Pollex/Rötting, Weisse Flotte, TMV/Roth, Grafik: Frau Wieding

Paddelspaß auf Knopfdruck

Lust auf Paddeln? Der Kayakomat macht das Abenteuer auf dem Wasser einfacher denn je: Mit nur wenigen Klicks auf dem Handy schaltet ihr euer Kajak oder SUP samt Schwimmweste frei – unkompliziert und bequem. Ob romantische Tour zu zweit oder fami-



lienfreundlicher Ausflug: Entdeckt die Schweriner Seen auf eigene Faust und genießt die Ruhe der Natur. Modernste Technik sorgt dafür, dass der Zugang zu eurem Outdoor-Erlebnis nahtlos funktioniert – kein Warten, nur pure Freiheit. www.kayakomat.de

Tipp: 24h Zugang zum Mietkayak an den Stationen:
- Zippendorfer Strand
- Lankower See

Schweriner Seenland. Entdecken.

Hohen Viecheln

Bad Kleinen

Wiligrad

Retgendorf

Seehof

Leezen

Schwerin

Gartencafé Wiligrad
Leckerer Kuchen in der ehemaligen Hofgärtnerei

Schloss Wiligrad mit Park
Ausflugstipp direkt am Schweriner Außensee

Insel Kaninchenwerder
Naturschutz-Insel mit Aussichtsturm und Wanderwegen

SUPen mit Schlossblick
Schöner gehts nicht: SUPs gibts direkt vorm Schloss.

Reppinger Burg
Künstliche Burgruine von 1907

Fischereihof Prignitz
Familienfischerei seit 300 Jahren

Wandern am Schweriner See
Niklot-Pfad und „Seeblicke“ führen am Ufer entlang

Findlingsgarten Raben Steinfeld
138 Findlinge aus der Region um Schwerin

Freilichtmuseum Schwerin-Mueß
Einblicke ins Dorfleben im 19. Jahrhundert – für Groß und Klein

Bildnachweis: TMV/Tiemann, Tourismusverein Schweriner Seenland e.V., TMV/Friedrich, TMV/Gänsicke, Luca Jaenichen, Marieke Sobiech, Oliver Borchert, SMG/Catharina Groth, Landeshauptstadt Schwerin/Fred-Ingo Pahl,

Bildnachweis: SMG/Oliver Borchert, TMV/Gänsicke, Tourismusverein Schweriner Seenland e.V., Pexels, Grafik: Frau Wedding, Freepik

An seiner tiefsten Stelle ist der Schweriner See 52 Meter tief, und damit genauso hoch wie die Aussichtsplattform des Domturms.



Ankommen

Zugegeben: Wer von der Elbe oder der Mützig über den Störkanal nach Schwerin schippert, endet im Schweriner See in einer Sackgasse. Aber mal ehrlich: Dieser einmalige Blick auf das Schloss ist die Reise allemal wert. Direkt gegenüber könnt ihr im Stadthafen vor Anker gehen und auch zur Altstadt sind es nur wenige Schritte.



Leinen los

Ihr wollt euer eigener Kapitän sein? Dann werdet ihr bei einem Hausbooturlaub auf den Schweriner Seen das große Glück finden - und Entschleunigung pur. Direkt vom Schloss aus schippert ihr durch schmale Kanäle, ankert in idyllischen Buchten und springt noch vor dem Frühstück ins kühle Nass – und das alles ohne Bootsführerschein. Na dann: Schiff ahoi! www.vindua.de

Wandern mit Seeblick

Schweriner Seeblicke ist der Name einer Reihe von neun Wanderwegen, die schöne Aussichten aufs Wasser bieten: Von der 8 km langen Residenzensemble-Runde durch die Altstadt bis zur 13,5 km langen Schelfwerder-Runde, die hinein führt in die ursprüngliche Natur des Schelfwerder, einer Halbinsel zwischen Schweriner See und Ziegelsee.



Niklot-Pfad

Der Niklot-Pfad nimmt euch mit auf eine spannende Reise zu Geschichten, Sagen und historischen Orten am Schweriner See. Der 15 km lange Wanderweg führt entlang des östlichen Außensees – von der „Sage vom Schloss im Schweriner See“ bis zum geheimnisvollen „Ritter Helmold“ in Hohen Viecheln. Geocaching-Fans finden unterwegs digitale Schätze.



Ab ins Wasser

Mit zwölf Seen gibt es in und um Schwerin jede Menge schöne Orte zum Baden, Schwimmen und Planschen. Beliebte Spots im Stadtgebiet sind der Zippendorfer Strand oder die Freibäder Kalkwerder und Kaspelwerder. Am Außensee locken Badestellen in Seehof, Retgendorf und Flessenow. Zudem können Naturfreunde zahlreiche kleine versteckte Buchten für sich entdecken.



schwerin.de/seenland

Hier findet ihr noch mehr schöne Erlebnisse, Tipps und Touren, sowie Verleiher für Hausboote, Flöße, Kajaks und SUP-Boards.

Ludwigslust.

Die Schlossstadt für Radliebhaber



Schon gewusst?



Beim „Kleinen Fest im großen Park“ als Teil der Festspiele MV verwandelt sich der Schlosspark in eine zauberhafte Kulisse voller Kleinkunst. Akrobatik, Pantomime, Schauspiel, Comedy, Musik und Puppenspiel sorgen am ersten Augustwochenende für ein fantastisches Erlebnis.



Sehenswert:

- Papiermaché-Manufaktur im Palais Bülow
- Luna Filmtheater
- NATUREUM im Fontänenhaus
- „Kunst im Raum“ entlang der Schloßstraße

Flanieren im Park

Majestätisch erhebt sich das Schloss aus dem umgebenden Schlosspark mit weitläufigen, von Linden gesäumten Alleen, den beeindruckenden Kaskaden und Wasserspielen sowie der barocken Symmetrie, die der Stadt

auch den Beinamen „Versailles des Nordens“ verleiht. Heute ist Ludwigslust eine charmante Kleinstadt, die den Reiz vergangener Tage bewahrt hat. Sie bietet gepflegte Gastronomie, individuellen Einzelhandel und ein viel-

fältiges Kulturprogramm. Und auf den gut ausgebauten Radwegen lässt sich die Schönheit Ludwigslusts wunderbar auf zwei Rädern genießen.



VeloLust

Am 10. Mai 2025 schmückt sich Ludwigslust mit einem Hauch Nostalgie, wenn die „VeloLust“ zum Leben erwacht. Auf dem Rathausvorplatz sammeln sich elegante Vintage-Fahrräder und glänzende „Fahrrad-Youngtimer“ – bereit für eine rund 35 Kilometer lange Tour durch die malerische Natur der umliegenden Dörfer entlang der Raseneisenstein-Route zum Herzstück der

Stadt: das Schloss Ludwigslust. Das eindrucksvolle Residenzschloss bildet das Zentrum der spätbarocken Stadtanlage und lädt im Schlossmuseum mit seiner Kunst in den prachtvollen Sälen zu einer Zeitreise ins 18. Jahrhundert ein. Höhepunkt ist die Gemäldegalerie im Ostflügel. Der Goldene Saal und der Westflügel werden im Frühjahr 2026 wieder eröffnet.

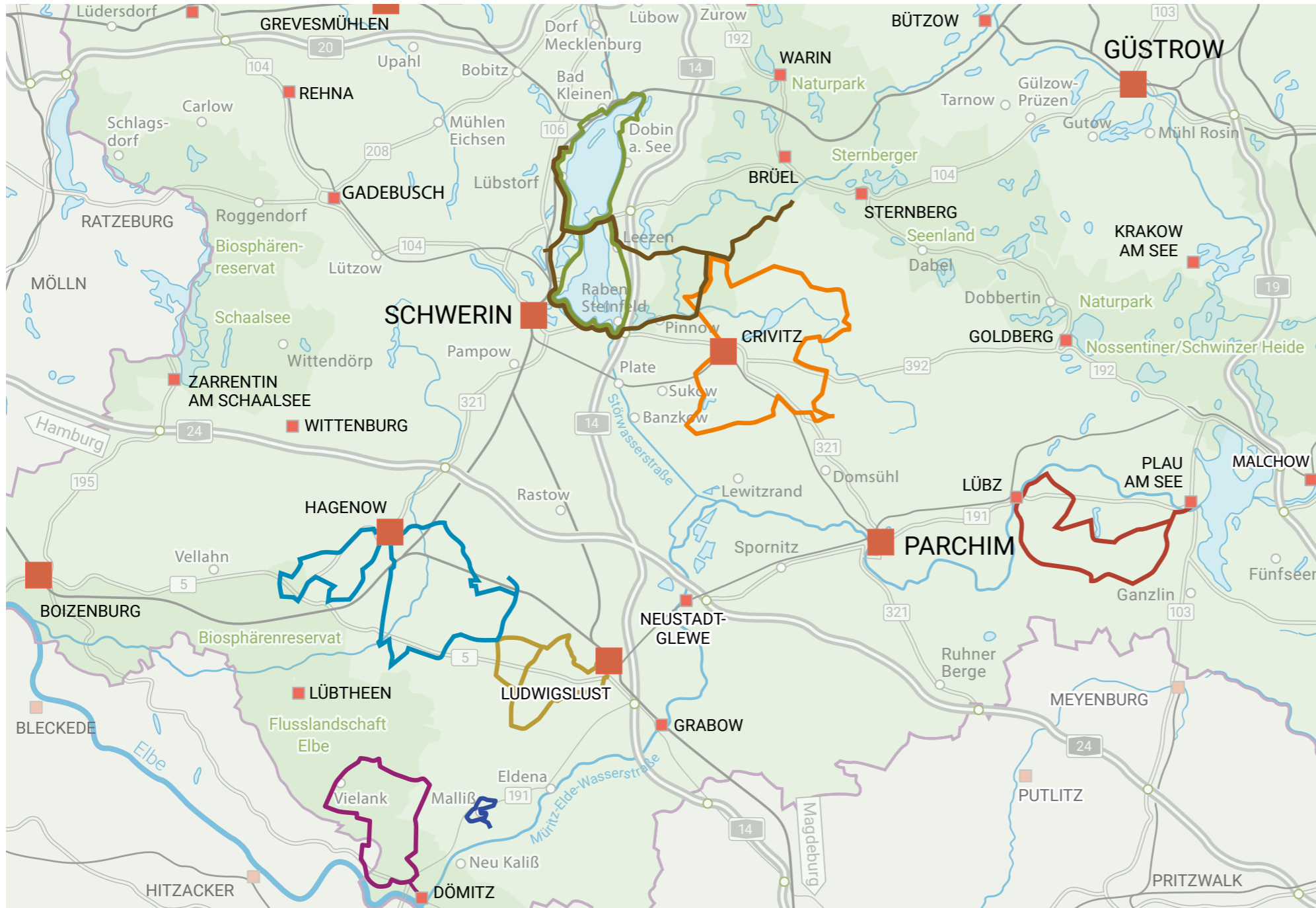


Ludwigslust-Information Schloßstr. 41
19288 Ludwigslust, Tel.: 03874 526251
tourismus@ludwigslust.de
www.ludwigslust.de



Bildnachweis: 1,1,2. TMV/Tiemann, 3. Oliver Borchert, 4. b2medien, 5. Freepik





Touren:

- 

Schloss & Genuss – Erlebnisradtour 90 km
Seite 32
- 

Rund um Crivitz 90 km
Seite 32
- 

Lehm und Backstein Tour 50 km
Seite 33
- 

EntdeckerRoute – Malliäer Industriekultur 7 km
Seite 33
- 

EntdeckerRoute – Typisch Griese Gegend 40 km
Seite 33
- 

EntdeckerRoute – Hagenower Landpartie und Hagenower Kirchentour 32/50 km
Seite 34
- 

EntdeckerRoute Raseneisenstein Dörfertour 35 km
Seite 34
- 

„Blaue Acht“ um den Schweriner See 65 km
Seite 35

Entdeckungstouren im Grünen.

Tipps zum Thema Radurlaub

Ob für den kurzen Ausflug oder die mehrtägige Tour – Mit dem Fahrrad kommt ihr in Mecklenburg-Schwerin schnell raus in die Natur. Die urige und weite Landschaft mit ihren zahlreichen Binnenseen und Flüssen wartet nur darauf, von euch mit dem Rad erkundet zu werden. Für jeden Geschmack und jedes Anspruchsniveau sind Touren dabei. Die ausgeschilderten Radwege rund um

die Städte bieten dazu abwechslungsreiche und attraktive Möglichkeiten. Fahrradverleihstationen gibt es überall in der Region. Habt ihr euch für eine Urlaubsregion entschieden, hilft euch die örtliche Tourist-Information weiter mit Empfehlungen und Kartenmaterial. Navigationsdaten und weitere Tourenempfehlungen findet ihr auf unserer Internetseite.

Schloss & Genuss – Erlebnisradtour

Lebendige Kulturgeschichte und
kulinarische Köstlichkeiten – 90 km



Weitere Infos:



Mecklenburg-Schwerin ist geprägt von einzigartiger Naturschönheit und wartet nur darauf von euch entdeckt zu werden! Am besten geht das auf einer Fahrradtour: Die „Schloss & Genuss – Erlebnisradtour“ ist genau das Richtige, wenn ihr gerne Zeit in der Natur verbringen, regionale Spezialitäten genießen und historische Orte und Sehenswürdigkeiten besichtigen möchtet. Außerdem erwarten euch auf der Strecke ganzjährig Veranstaltungen, Theaterstücke, Kunst- und Museumsausstellungen, die das reiche kulturelle Erbe der Region zum Leben erwecken. Apropos zum Leben erwecken: Die Tour wird durch Augmented-Reality (AR) per Smartphone ergänzt.

Mit der kostenlosen YONA App könnt ihr die digitale Routenführung offline nutzen und an 13 Stationen Halt machen, um mehr über den jeweiligen Ort zu erfahren und kleine unterhaltsame AR-Elemente zu entdecken. Die rund 90 km lange Tour führt ab Schwerin über Raben Steinfeld, Basthorst, Wendorf bis Weitendorf zum Schloss Kaarz und dann durch das Sternberger Seenland zurück über das Schloss Wiligrad und Hof Medewege in die Landeshauptstadt. Aufgeteilt in zwei Etappen mit einer Übernachtung in einem der charmanten Schlosshotels, lässt sich die Tour wunderbar nach eigenem Tempo befahren. Auf den Sattel und ab ins Draußenglück!

Rund um Crivitz

Rad- und Wanderweg – 90 km

Den Weg säumen imposante Zeugen vergangener Jahrhunderte, uralte und mächtige Bäume, Kirchen, lichtdurchflutete Alleen und historische Bauwerke. Sehenswerte Haltepunkte gibt es viele: alte Höfe, Findlinge und Großsteingräber, Burgwälle, eine Mühle und natürlich Seen und Badestellen. Botanikinteressierte geraten ins Schwärmen, denn auf der Tour sind die Bäume von verschiedenen Kontinenten zu entdecken. Einkehrmöglichkeiten bieten das Schloss Basthorst, das Restaurant „Seeblick“ in Crivitz, das Schloss Frauenmark, und in Demen das EVITA-Forum und der Dorfladen.



Sehenswertes: Crivitz: Museum, Altstadt, Arboretum, Findlingslehrpfad • Badestellen Glambecker, Settiner u. Barniner See • Forstscheune Bahlenhüschchen, Historischer Forsthof und 1000-jährige Eiche Zapel • Bronzezeitliche Gräber bei Tramm und Großsteingrab bei Neu Ruthenbeck • Burgwall Friedrichsruhe • Mammutbäume in Kōlpin • Herrenhaus „Schloss Frauenmark“ • Historische Dorfkirchen

Amt Crivitz
Amtsstraße 5, 19089 Crivitz
www.rund-um-crivitz.de



Lehm und Backstein Tour

Bei Plau am See – 50 km



Neben der abwechslungsreichen Natur, bietet die Lehm und Backstein Runde interessante kulturhistorische Einblicke in verschiedene technische Denkmäler und Backsteinarchitektur. Entlang dieser Radroute wird die Herstellung von Backstein in Ziegeleien und seine Verwendung in Kirchen, alten Industriebauten und modernen Lehmbauten vorgestellt. Unter anderem lohnt sich ein Besuch im Lehmmuseum Gnevsvdorf. Es ist das bislang einzige seiner Art in Deutschland, das den Rohstoff Lehm in all seinen Facetten darstellt. Gleich im Nachbarort, am Wangeliner Garten, gibt es einige interessante, experimentelle Bauten aus Lehm zu sehen.

Tourist Info Haus des Gastes
Burgplatz 2, 19395 Plau am See
www.plaumsee.de



Kulturell-historische Rundtour
Tourstart: an der Stadtkirche St. Marien in Plau am See.

EntdeckerRoute – Malliäer Industriekultur

Bergbau in der Griese Gegend – 7 km

Ein Bergwerk auf dem platten Land? Tatsächlich: Braunkohle- und Kalibergbau, Ziegeleien und Salzgewinnung prägten die Gegend rund um die Orte Malliß, Conow und Karenz genauso, wie die vielfältige Natur. Die kostenlose App führt Radler und Wanderer auf zwei Routen zu spannenden ehemaligen Industrieanlagen und -bauten mit ihren Geheimnissen, wie dem Mundloch des Marienstollens oder der Elde-Ziegelei.

Erlebnis für Familien und Entdecker

Besonders für Familien bietet die Region spannende Möglichkeiten. Die Tour „Junge Geologen“ beschäftigt sich mit dem Thema Bodenschätze und ist speziell für Familien mit Kindern ab etwa 10 Jahren geeignet. Die Wanderung dauert etwa zwei Stunden und führt über eine gut 6 Kilometer lange Strecke, auf der Kinder und Erwachsene viel über die geologische Geschichte der Gegend lernen können.

Highlights entlang der Strecke

Auf den Touren gibt es zahlreiche Sehenswürdigkeiten zu entdecken und im Infozentrum Malliäer Industriekultur zu bestaunen. Weitere Highlights sind der historische Solebrunnen, das Schaugradierwerk, Stolleneingänge wie der Marienstollen, die Elde-Ziegelei und der Aussichtsturm Karenz. Auch die Bahnanlage und der Kreuzkanal bieten faszinierende Einblicke in die industrielle Vergangenheit der Gegend.



Routen:
Südschleife: 7 km
Nordschleife: 6 km
Junge Geologen: 6 km

Weitere Entdecker Routen:
Dömitzer Grenzgeschichte(n)
Typisch Griese Gegend
Dömitzer Naturschatzroute

Tourist-Information Dömitz
Rathausplatz 1, 19303 Dömitz
www.doemitz.de



EntdeckerRouten im Amt Hagenow-Land

Hagenower Landpartie und
Hagenower Kirchentour – 32/50 km



Sehenswertes: Hagenow mit Museum und Alter Synagoge, Fiek'n Brunnen, Obstplantage in Schwechow, Landgestüt Redefin, Forsthof Jasnitz, Strohkirchener Bach



Amt Hagenow-Land
Bahnhofstraße 25, 19230 Hagenow
www.amt-hagenow-land.de

Das Amt Hagenow-Land ist eine Verwaltungsgemeinschaft aus neunzehn Gemeinden rund um die Stadt Hagenow. Mit der Hagenower Landpartie und der Hagenower Kirchentour stellt das Amt zusammen mit der Stadt Hagenow zwei Touren im Amtsbereich zur Verfügung, die sich am älteren Radweg „Sakralbauten“ orientieren. Unterwegs werden Gotteshäuser der amtsfreien Stadt Hagenow und in den Dörfern des Amtes Hagenow-Land angesteuert. Darüber hinaus geben die Touren Einblicke in die Geschichte und die Nutzung der Landwirtschaft. Mit Hörtexten und Bildern zu den einzelnen Stationen können die Radler mehr erfahren.

Raseneisenstein Dörfertour per Rad

Zu Häuslern und Büdnern in der
Griesen Gegend – 35 km



Die Radrundtour führt auf den Spuren des Materials Raseneisenstein durch die reizvolle Landschaft der Griesen Gegend und zu vielen Sehenswürdigkeiten. Raseneisenstein ist ein braunschwarzes, poröses Gestein mit einem hohen Eisenanteil, das seit etwa 300 vor Christus in Mecklenburg zur Eisenerzgewinnung verarbeitet wurde. Besonders eisenhaltiges Gestein

wurde auch als witterungsbeständiger Baustoff eingesetzt und verleiht Wohn- und Bauernhäusern, Kirchen und Mauern ein einmaliges Aussehen. In der barocken Gartenbaukunst wurde es beispielsweise für die Grotte im Ludwigsluster Schlosspark verwendet. Neue Kunstwerke aus Raseneisenstein können Besucher im Atelier Kunst Werk Kummer bestaunen.

Sehenswertes: Ludwigslust mit Schloss, Schlosspark und insbesondere die Grotte im Schlosspark, Stadtkirche, Glockentürme, Stadt- und Friedhofsmauer, Kirchen, Wohn- und Bauernhäuser, Glaisin mit Forsthof und Backhaus, Göhlen mit germanischem Eisenverhüttungsplatz

Ludwigslust-Information
Schloßstraße 41, 19288 Ludwigslust
www.ludwigslust.de



Bildnachweis: 1./4. TMV/Tiemann, 2. Stadt Ludwigslust, 3. Brigitte Bullerjahn

Die „Blaue Acht“

Radwanderroute um den Schweriner See – 65 km



Die „Blaue Acht“ ist die wohl schönste Radwanderroute um den Schweriner Innen- und Außensee. Die ca. 65 km lange Strecke ist frei wählbar als Halbtags- oder Tagestour und kann in jedem beliebigen Ort am Schweriner See beginnen. Die Fahrt um den See vereint alles, was einen perfekten Urlaubstag ausmacht: eine abwechslungsreiche Radtour mit märchenhaften Schlössern und reicher Kultur, familienfreundliche Badestrände und duftende Wälder, dazu die Weite des viertgrößten deutschen Sees.

Tourismusverein Schweriner Seenland e.V.
Gallentiner Chaussee 2, 23996 Bad Kleinen
www.schwerinersee.de



Natur, Spaß und Erlebnisse

Die Elbregion zwischen Hamburg und
Hitzacker erwartet dich



Die Elbe – Wunderschön, unverbaut und einzigartig. So präsentiert sich die Elbregion zwischen Hamburg und Hitzacker. Ein ideales Fleckchen Erde für alle, die eine Auszeit suchen, um in unberührter Natur zu entspannen, idyllische Dörfer und Städte kennenzulernen, regionale Küche zu genießen und Spaß daran haben, ihre Freizeit aktiv zu gestalten. Beobachtet einen Seeadler oder einen Biber auf eurer Rad- oder Wandertour. Ein gut ausgebautes Rad- und Wanderwegenetz erfreut sich einer stetig wachsenden Beliebtheit. Der Elberadweg, der durch die Region führt, lädt zu ausgedehnten Touren ein. Erlebt pure Erholung und unvergessliche Momente an der Elbe! (Karte nur online)

FLUSSLANDSCHAFT ELBE GMBH
Schlossstr. 10, 21354 Bleckede
www.erlebnis-elbe.de





Schlösser und Gärten

Unterwegs auf den Spuren der herzoglichen Geschichte

Malerisch eingebettet zwischen Seen und Wäldern haben die Herzöge und Großherzöge imposante Herrschaftssitze hinterlassen. Die prachtvollsten von ihnen sind heute in der Obhut des Landes und öffnen ihre Türen als Museen, Galerien und Konzertstätten für kleine und große Gäste. Mit traumhaften Parks und gemütlichen Cafés wird der Besuch zur erholsamen Auszeit.



1 Schloss Wiligrad

Das einstige Jagdschloss liegt traumhaft mitten im Wald, am Steilufer des Schweriner Außensees. Der weitläufige Landschaftspark mit Spazierwegen bis ans Wasser, Kunstgalerie, Hofladen und Gartencafé lassen Besuchende auf wundervolle Weise dem Alltag entfliehen.



2 Schloss Schwerin

Das einstige Residenzschloss der Herzöge liegt malerisch auf einer Insel im Schweriner See. Heute Sitz des Landtags und Museum, gehört es seit Juli 2024 zum UNESCO-Weltkulturerbe Residenzensemble Schwerin.

Mehr Informationen zu Schwerin ab Seite 38

3 Schloss Bothmer

Nur wenige Kilometer südlich der Ostsee führt eine Lindenallee zu dieser eindrucksvollen Barockanlage aus rotem Backstein. Graf Hans Caspar von Bothmer, der vom einfachen Diplomaten zum Berater des englischen Königs aufstieg, ließ das Ensemble ab 1726 von London aus und nach niederländisch-englischem Vorbild errichten. Eine moderne Ausstellung gewährt heute Einblicke in sein abenteuerliches Leben.

Märchenhafte Abenteuer für Kinder und Familien

Hier wird Geschichte lebendig: In Schwerin, Ludwigslust und Bothmer erwachen die Geschichten der Schlösser und Adelligen in Puppenspielführungen und Figurentheaterstücken zum Leben – liebevoll inszeniert für kleine und große Besucher.



4 Schloss Ludwigslust

In Ludwigslust vereinen sich Schloss, Park und Stadt zu einem einzigartigen Barockensemble. Von 1763 bis 1837 residierten hier die Herzöge und Großherzöge von Mecklenburg-Schwerin, heute bietet das Schloss mit Jagdsaal und Gemäldegalerie Einblicke in die höfische Pracht jener Zeit. Der mehr als 120 Hektar große Park lädt mit kunstvollen Wasserspielen, Kanälen und Kaskaden zu ausgedehnten Spaziergängen ein.

Öffentliche Führungen

Mehrmals wöchentlich laden viele der Schlösser zu Führungen ein und geben Einblicke in die Geschichte der Häuser. Ergänzt wird das Angebot durch Sonderführungen, Museumsfeste und Konzerte.



5 Schloss Hohenzieritz

1810 starb Königin Luise von Preußen unerwartet im Sommerschloss ihres Vaters, Herzog Carl II. von Mecklenburg-Strelitz, und machte Hohenzieritz weithin bekannt. Das Schloss beherbergt heute eine Luise-Gedenkstätte und einen der schönsten Landschaftsgärten Mecklenburg-Vorpommerns.



6 Schloss Mirow

Malerisch auf einer Insel der Mecklenburgischen Seenplatte gelegen, weckt Schloss Mirow Erinnerungen an exzentrische Herzöge, mächtige Witwen und Prinzessinnen, die zu Königinnen wurden – wie Charlotte, die spätere Königin von England. Die prächtigen Räume beeindrucken mit kostbaren Ausstattungen im Stil des friderizianischen Rokoko.

Staatliche Schlösser, Gärten und
Kunstsammlungen Mecklenburg-Vorpommern
www.mv-schloesser.de



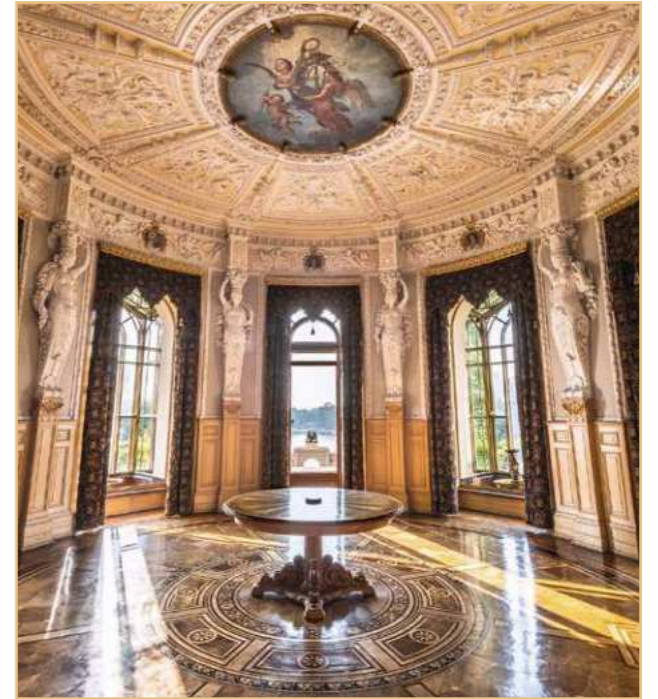
Schloss Schwerin

Bestandteil des Residenzensembles
UNESCO-WELTKULTURERBE



Mit seinen goldenen Türmen und der malerischen Lage auf einer Insel im Schweriner See wirkt das Schloss Schwerin wie aus einer anderen Zeit. Könnten seine Mauern sprechen, hätten sie viel zu erzählen: von Slawen, Rittern und den Herzögen, die hier einst lebten und regierten – und vielleicht auch vom Petermännchen, dem geheimnisvollen Schlossgeist.

Heute ist das Schloss Sitz des Landtages von Mecklenburg-Vorpommern, wo weiterhin über die Geschehnisse des Landes entschieden wird. Zugleich ist es ein Ort, an dem Geschichte lebendig bleibt. Im Schlossmuseum begeben sich Besucher auf eine Zeitreise: Prachtvolle Säle eröffnen faszinierende Einblicke in das höfische Leben der mecklenburgischen Herzöge und Großherzöge.



1 Schloss Schwerin
Märchenhaft schön und weltweit einzigartig

2 Schlossinsel
Unter dem Schloss finden sich Reste eines slawischen Burgwalls

3 Blumenzimmer
Ein Liebesgeschenk des Großherzogs an seine Frau Auguste

Residenzensemble Schwerin

Seit Juli 2024 gehört das Schloss mit dem Residenzensemble Schwerin zum UNESCO-Weltkulturerbe. In mehr als 30 verschiedenen Bestandteilen zeigt das Ensemble in herausragendem Zustand die vielfältigen Formen des Historismus und lässt so den Prunk vergangener Zeiten erahnen. Das Schloss, selbst ein Meisterwerk des europäischen Historismus, bildet das Herzstück und war Ausgangspunkt der Entwicklung des Residenzensembles. Als Großherzog Friedrich Franz II. das Schloss von 1843 bis 1857 neu gestalten ließ, entstand zugleich eine moderne Residenzstadt: Palais, Kirchen, Kultur- und Verwaltungsgebäude sowie ehemalige Militärbauten prägen Schwerin bis heute und machen das höfische Leben und Regieren der Vergangenheit spürbar. Auch die Sichtachsen und weitläufigen Gärten, die Architektur und Landschaft kunstvoll verbinden, sind bis heute erhalten. Das Residenzensemble besticht jedoch nicht nur durch beeindruckende Bauwerke, es steht auch

für lebendige Kultur und Geschichte. So nutzen Veranstaltungen wie die Schlossfestspiele Schwerin, das historische Schlossfest oder die Höfische Weihnacht die einmalige Kulisse als Bühne. Auf dem Alten Garten gegenüber vom Schloss wird das kulturelle Erbe der Residenzstadt für Einheimische und Gäste gleichermaßen erlebbar – etwa im ehemaligen Hoftheater, heute Mecklenburgisches Staatstheater, mit Herzogsloge und originalem Schmuckvorhang, oder im Staatlichen Museum mit der großherzoglichen Kunstsammlung. Von dort aus führen prachtvolle Straßen direkt in die Altstadt. Zwischen kleinen Gassen und restaurierten Fachwerkhäusern taucht man tiefer in die Geschichte ein und kann es sich – mitten im Welterbe – so richtig gutgehen lassen. Einstige Hoflieferanten aus Großherzogszeiten pflegen bis heute ihr historisches Erbe und verwöhnen ihre Gäste mit edlen Weinen und köstlichen Torten.

Rund um das Schloss breiten sich traumhafte Gärten aus. Berühmte Landschaftsarchitekten wie Legeay, Lenné oder Klettschufen hier ein Gesamtkunstwerk aus symmetrischen Blumenbeeten und naturbelassenen Schilfgürteln, aus Kreuzkanal und Wasserspielen, Alleen und Laubengängen, Terrassen und Skulpturen. Jede Menge interessante Gartengeschichten bietet die SSGK M-V App mit Audiobeiträgen sowie Fotos, historischen Porträts und Bauplänen. Ein Pflanzenscanner hilft zudem, die vielen Bäume und Gewächse zu bestimmen.

1 Goldene Türme

Sie leuchten Besuchern schon von Weitem entgegen: Funkelnde Türme und Türmchen, Zinnen, Kuppeln und Kamine prägen die Dachlandschaft des Schlosses.

2 Schlossgarten

Eine der schönsten Barockanlagen Norddeutschlands: Auf 25 Hektar vereinen sich Kreuzkanal, Skulpturen und kunstvolle Symmetrie.

3 Puppenspielführung

Puppenspielerin Cornelia Unrauh und ihre Puppe Thea entführen mit witzigen Geschichten und Anekdoten in das Leben am Hofe.



Wertvolle Möbel, Gemälde und Skulpturen

Im Schlossmuseum tauchen kleine und große Gäste in das höfische Leben von einst ein. Ob Teezimmer, herrschaftliche Ahnengalerie oder goldener Thronsaal: prachtvolle Säle auf zwei Etagen bieten Einblicke in die Welt der mecklenburgischen Herzöge und Großherzöge. Wer mag, begibt sich mit einem Museumsführer auf Entdeckungstour. Mehrmals täglich verraten diese neben aktuellen und spannenden Hintergrundinformationen auch geheime Details. Wisst ihr zum Beispiel, was sich hinter den Schrankwänden in der Privatbibliothek des Großherzogs verbirgt? Für Kinder und Familien gibt es in den Ferien liebevoll inszenierte Puppenspielführungen und Figurentheaterstücke, die die Geschichte(n) des Schlosses auf humorvolle und kindgerechte Weise erzählen.

*Staatliche Schlösser, Gärten und
Kunstsammlungen Mecklenburg-Vorpommern
Schlossmuseum Schwerin
Lennéstrasse 1 · 19053 Schwerin
Tel.: 0385 588 41 572
www.mv-schloesser.de/schloss-schwerin*



Bildnachweis: SSGK M-V, TMV/Gross, TMV/Gross, TMV/Tiemann



4 Thronsaal

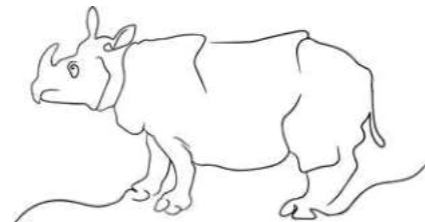
Beeindruckend damals wie heute: Der Thronsaal war einst der wichtigste Raum im Schloss. Heute ist er mit seiner Opulenz und Pracht Höhepunkt für Besucher des Schlossmuseums.



Staatliches Museum Schwerin

Das Staatliche Museum Schwerin zählt zu den bedeutendsten Kunstmuseen Deutschlands. Ab Herbst 2025 präsentiert es sich mit neuen Perspektiven und spannenden Dialogen zwischen Alter und Neuer Kunst.

Im Herbst 2025 ist es so weit: Das Staatliche Museum Schwerin öffnet nach umfassender Sanierung wieder seine Türen. Besucher erwartet ein modernes Museum im historischen Gewand, das mit rund 400 Quadratmetern zusätzlicher Ausstellungsfläche und einer Neukonzeption sehenswerte Akzente setzt.



„Clara, das Rhinoceros“, das 1749 von Jean-Baptiste Oudry in Paris porträtierte Nashorn, ist wohl das bekannteste Bild aus der Schweriner Sammlung



Kunst neu erleben

Im aufwendig modernisierten Erdgeschoss treffen kräftige Farben und historische Details auf eine frische Präsentation moderner Kunst. Hier wird die außergewöhnliche Duchamp-Sammlung des Hauses völlig neu aufbereitet. Zudem erhält die Kunst aus der DDR-Zeit einen eigenen Raum.

Ort der Begegnung

Ebenso beeindruckend ist die europaweit einzigartige Sammlung Alter Meister, darunter Werke von Rubens und Frans Hals, die nun in neuem Licht erstrahlen. Der spannende Dialog zwischen Alter und Neuer Kunst verspricht ungewohnte Perspektiven.

Die Neukonzeption richtet sich an ein breites Publikum. Digitale Angebote, interaktive Formate und vier Jahre freier Eintritt machen das Museum zusätzlich attraktiv. Das lichtdurchflutete Café im Herzen des Hauses wird zum neuen Treffpunkt in der Landeshauptstadt. Ein Highlight zur Wiedereröffnung: Drei Rembrandt-Gemälde aus dem Rijksmuseum in Amsterdam, darunter das „Selbstporträt als Apostel Paulus“, bereichern für ein halbes Jahr die Ausstellung.

Staatliche Schlösser, Gärten und Kunstsammlungen Mecklenburg-Vorpommern
Staatliches Museum Schwerin
 Alter Garten 3 · 19055 Schwerin
www.museum-schwerin.de



„Kunst gibt nicht das Sichtbare wieder, sondern macht sichtbar.“

Paul Klee

Kulturforum Schleswig-Holstein-Haus

Als vielseitige und moderne Kulturstätte bereichert es das kulturelle Leben der Stadt nachhaltig. In dem reizvollen, denkmalgeschützten Backsteingebäude finden wechselnde Kunstausstellungen statt. Dabei werden sowohl regionale als auch internationale Positionen gezeigt. Zudem erlebt ihr hier zahl-

reiche Veranstaltungen: Ob Konzerte, Lesungen und Vorträge in den historischen Räumlichkeiten oder Sommerkino und Festivals im zauberhaften Garten. Die historische Remise beherbergt zudem eine Druckwerkstatt und kann gern nach Absprache besichtigt werden. www.schleswig-holstein-haus.de



Tipp: Im Kulturforum Schleswig-Holstein-Haus ist in einer zusätzlichen Dauerausstellung der Stiftung Mecklenburg die Geschichte des mecklenburgischen Landesteils anschaulich aufbereitet.



Kunstverein Schwerin

Der Kunstverein für Mecklenburg und Vorpommern in Schwerin wurde 2002 gegründet, um ein Forum für zeitgenössische Kunst in der Landeshauptstadt Mecklenburg-Vorpommerns und über ihre Grenzen hinaus zu etablieren. In fünf Ausstellungen pro Jahr und einem diskursiven Veranstaltungsprogramm präsentiert der Kunstverein regionale sowie (inter)nationale künstlerische Positionen. Im Fokus stehen dabei die Förderung und Vermittlung junger Kunstschaffender im Kontext aktueller künstlerischer und gesellschaftspolitischer Diskurse. www.kunstverein-schwerin.de

Kultur erleben



Bühnen der Stadt

Mecklenburgisches Staatstheater



Das historische Mecklenburgische Staatstheater ist 120 Jahre alt und hat Plätze für 550 Menschen



1. Schlossfestspielkulisse im Sommer
2. Bühne im Haupthaus in Schwerin
3. Ballettaufführung

Kulturvielfalt im Herzen Schwerins

Das Mecklenburgische Staatstheater ist ein Mehrspartenhaus. Neben Ballett, Musiktheater, Schauspiel sowie Kinder- und Jugendtheater findet man hier auch eines der ältesten Orchester der Welt – die Mecklenburgische Staatskapelle Schwerin. Ein weiteres Highlight ist die Fritz-Reuter-Bühne, eine von nur zwei plattdeutschen Profitheatern in Deutschland, die weit über die Landesgrenzen hinaus bekannt ist. Seit 2024 gehört das Theater am Alten Garten als Teil des Residenzensembles Schwerin zum UNESCO-Weltkulturerbe. Ein ganz besonderes Erlebnis sind die Schlossfestspiele im Sommer, die Theaterliebhaber jedes Jahr begeistern. Auch 2025 wird Generalintendant Hans-Georg Wegner mit seinem Ensemble während der Sommermonate das historische Theatergebäude verlassen

und die Vielfalt der sechs Sparten an außergewöhnlichen Spielorten in Schwerin präsentieren. Erlebt vom 15. Mai bis 03. August 2025 ein aufregendes Programm aus Konzert, Operette, Ballettgala und vielem mehr. Ab dem 15. Mai kommen Ballettfans wieder auf ihre Kosten, wenn zu „Connexion #4“ die internationale Ballettwelt in das Große Haus nach Schwerin kommt. Im Freilichtmuseum Schwerin-Mueß startet die niederdeutsche Fritz-Reuter-Bühne mit dem Blues-Musical „De Moorkatenoper“ am 20. Juni in die Openair-Saison. Ein weiteres Highlight wird der Auftritt von Conchita Wurst am 11. Juli 2025, die mit ihrem Programm „From Vienna With Love“ auf der Freilichtbühne begeistern wird – begleitet von der Mecklenburgischen Staatskapelle und Nils Wanderer.



Mecklenburgisches Staatstheater
Alter Garten 2, 19055 Schwerin
Tel. Kasse: 0385 5300-123
www.mecklenburgisches-staatstheater.de



Konzertverein Schwerin

Beim Konzertverein Schwerin sind die Stars der internationalen Kammermusikszene zu erleben. Der Goldene Saal im Neustädtischen Palais – seit 2024 Teil des Weltkulturerbes – bildet dafür den stilvollen Rahmen. Aktuelle Termine und Vorverkauf: www.konzertverein-schwerin.de/konzerte



Bühnenvielfalt in Schwerin entdecken



Kirchenmusik

Wie schön, wenn in den Kirchen der Stadt Musik erklingt: Ihre beeindruckende Akustik schafft eine einzigartige Atmosphäre für Chor- und Orgelkonzerte, Kammermusik und mehr. Von Mai bis September gibt es im Dom jeden Montag eine kurze Orgel-Andacht. www.kirche-mv.de



Der Festspielsommer 2025 in und um Schwerin

2025 werden die Festspiele Mecklenburg-Vorpommern 35 Jahre alt – und es wird gefeiert! Zum Beispiel mit Superstars wie Anne-Sophie Mutter und Daniel Hope auf dem Landgestüt Redefin, aber auch in der Landeshauptstadt selbst mit hochkarätigen Konzerten in Schelfkirche, Dom, E-Werk und Capitol. Und eigentlich überall – denn die neue Auflage des beliebten „Fahrradkonzertes“ legt am 20. Juli wieder eine musikalische Fährte durch die gesamte Stadt. www.festspiele-mv.de



Freilichtmuseum für Volkskunde Schwerin-Mueß

Das Freilichtmuseum Mueß zeigt nicht nur Einblicke in die Geschichte der Region. Auch kulturelle Highlights wie das Windros-Festival für traditionelle Musik Europas und niederdeutsche Aufführungen der Fritz-Reuter-Bühne locken tausende Besucher. Beliebt sind auch attraktive Ferienangebote und traditionelle Veranstaltungen für die ganze Familie. www.schwerin.de/freilichtmuseum



Der Speicher Veranstaltungen und Konzerte

Werk 3 / Klangwerk Theater und Musik

Filmkunstfest MV Jährliches Filmkunstfest

Freilichtbühne Im Schlossgarten

Kongresshalle Großveranstaltungen

Capitol Kino im Zentrum

musikkclub Schwerin

Der musikKlub ist eine Initiative von Musikbegeisterten und Künstlern. Während der Sommermonate verwandelt sich der Marktplatz in Schwerin an den Dienstagen in eine Bühne für kostenlose Konzerte. www.musikkclub.com

Bildnachweis: 1./2. Silke Winkler, Admill Kuyler, Uwe Arens, TVMS/Korr, Kathleen Althus, Landeshauptstadt Schwerin/Fred-Ingo Pahl, Uwe Nölke, Grafik, Frau Weding

Durch gemütliche Straßen schlendern, in Boutiquen stöbern und in Cafés entspannen.

Zu Fuß



Schätze Schwerins

Glitzernd spiegelt sich die Sonne im stillen Wasser des Pfaffenteichs. Eine grüne Oase mitten in Schwerin, dessen Uferpromenade von prächtigen Stadthäusern und schattenspendenden Linden gesäumt ist. Dahinter breitet sich die Altstadt aus – mit urigem Kopfsteinpflaster, restaurierten Fachwerkhäusern und historischem Charme. Verwinkelte Gasen führen zum Marktplatz, dem bunten Herz der Altstadt. Hier trifft man auf den Duft frischer Produkte vom Wochenmarkt, auf fröhliches Stimmengewirr bei Konzerten oder die Gelassenheit eines Nachmittagskaffees.



VOM MARKT ZUM PFAFFENTEICH
Der Pfaffenteich, ein idyllischer Stadtteich, ist nur einen kurzen Spaziergang vom Marktplatz entfernt und beliebter Treffpunkt für Gäste und Schweriner.



Werft unbedingt auch einen Blick in das Innere des Schweriner Doms. Sehenswert sind der gotische Kreuzaltar, die Ladegastorgel und die herzoglichen Grabmäler. Seit 2024 ein Highlight: der „Lichtbogen“ von Günther Uecker – vier leuchtend blaue Glasfenster.

Imposante Bauwerke und gemütliche Straßen

Altstadtflair



Mittendrin ragt der Schweriner Dom in den Himmel. Wer sich die 220 Stufen hinauf wagt, wird belohnt – mit einem Blick, der die Schönheit der Stadt und der Seenlandschaft eindrucksvoll offenbart.

Treffpunkt:
Altstädtischer Marktplatz

Hinter den historischen Fassaden der Altstadt verbergen sich charmante Geschäfte, in

denen Kreativität und Handwerk aufeinandertreffen. Es sind Orte mit Charakter, wo die Besitzer mit leuchtenden Augen die Geschichten ihrer Lieblingsstücke erzählen. Bei all der Lebendigkeit lädt die Altstadt auch ein, zu verweilen. Ob am Ufer des Pfaffenteiches oder bei einem Stück Kuchen mit Blick auf den Dom. An vielen Orten kann man gemütlich sitzen, entspannen und das bunte Treiben der Stadt genießen.

Bildnachweis: TMV/Gross, TMV/Kirchgessner, SMG/Kristin Damaschke, TMV/Nikulski, Marieke Sobiech, SMG/Kristin Damaschke, Grafik: 1. Freepik, 2/13. Frau Weding



Detailverliebt

In der Alt- und Schelfstadt laden kleine, individuelle Läden ein, von euch entdeckt zu werden. In den Manufakturen, Ateliers und Boutiquen findet ihr einzigartige Handwerkskunst – ganz abseits des Massenkonsums. Perfekt, um ein Stück Schwerin mit nach Hause zu nehmen.
www.schwerin.de/altstadt

Wir freuen uns auf euch

Euer Ausgangspunkt für Entdeckungstouren in Schwerin: Direkt am Markt erwartet euch die Tourist-Information. Neben wertvollen Tipps erhaltet ihr Stadtpläne, Tickets für Stadtrundgänge und -fahrten, Radkarten, Souvenirs und mehr.

Tourist Information Schwerin, Am Markt 14
19055 Schwerin, Tel.: 0385 5925212
info@schwerin.de, www.schwerin.de
[@visitschwerin](https://www.instagram.com/visitschwerin)





Café Prag

Restaurant & Traditionskaffeehaus

In einem der prächtigen historischen Stadthäuser Schwerins, nur wenige Minuten vom Schloss entfernt, liegt das Restaurant Café Prag. Einst herzogliche Hofkonditorei und Kaffeehaus, reicht seine Geschichte weit ins 18. Jahrhundert zurück. Heute erinnert das Café Prag mit seinem stilvollen Interieur, den hohen Decken und den großen Fenstern an die Eleganz klassischer Wiener Kaffeehäuser. Ein Paradies für Kuchenliebhaber: Hier werden Sahne- und Cremetorten sowie klassische Blechkuchen in einer Vielfalt angeboten, die in Schwerin ihresgleichen sucht. Neben süßen Köstlichkeiten finden sich auch eine Auswahl an feinen Gerichten auf der Speisekarte. Mit seinem einzigartigen Charme zieht das Café Prag nicht nur die Schweriner, sondern auch Besucher, einheimische Politiker und Journalisten an. Besonders reizvoll ist die Straßenterrasse, die einen herrlichen Blick auf das Schloss, die Staatskanzlei und andere Prachtbauten der Stadt bietet. Hier kann man das lebendige Treiben der Altstadt in aller Ruhe genießen – sei es bei einer Tasse Kaffee oder dem täglich wechselnden Mittagstisch.

Täglich geöffnet: reservierung@restaurant-cafe-prag.de
Schloßstraße 17 / 19053 Schwerin
www.restaurant-cafe-prag.de

Schon gewusst? Die Geschichte des Café Prag reicht bis in die Zeit des mecklenburgischen Herzogs Christian Ludwig zurück. Dieser ernannte 1755 Johann Gottlob Hering, der am heutigen Standort ein Kaffeehaus eröffnet hatte, zu seinem Hofkonditor. 1791 erwarb Carl Friedrich Leopold Krefft das Gebäude und begründete damit eine regelrechte „Kuchendynastie“: Über fünf Generationen führte Familie Krefft die Konditorei und machte das Unternehmen zu einer der bekanntesten Firmen Schwerins. Sowohl Carl Friedrich Leopold Krefft als auch sein Sohn und Enkel erhielten dabei noch den Titel des Hofkonditors. Das historische Flair lebt auch heute im Café Prag weiter. Seit 1991 führt Familie Hildebrandt das Haus und hat es behutsam zu einer Kombination aus Café und Restaurant weiterentwickelt.

Bildnachweis: Berger, Tollhopf, Anja Schütz, Oliver Borchert, Grafik: 1., 2. Frau Wedding



Schweriner Schloss Restaurant

Willkommen in der kulinarischen Welt des Schweriner Schlosses! Bei einem Spaziergang durch den malerischen Burggarten entdeckt man die Orangerie – das Herzstück des Schloss-Restaurants. Genießt die besondere Atmosphäre, in der Geschichte und Genuss miteinander verschmelzen. Das gemütliche Café Niklot lädt zum Verweilen und Genießen ein. Die Schlossküche verwöhnt euch mit einer feinen, frischen Küche, die mit viel Liebe zum Detail zubereitet wird. Ob hausgemachte Kuchen und Torten, köstliche Gerichte oder Eisvariationen – hier findet jeder etwas nach seinem Geschmack. Lasst euch vom Team des Schlossrestaurants gut umsorgen und genießt besondere Momente – sei es beim Kaffeetrinken oder bei festlichen Anlässen.

www.schweriner-schloss-restaurant.de

„Der beste Weg, das Leben zu genießen, ist, sich Zeit zu nehmen, um gutes Essen zu genießen.“

Alain Ducasse, französischer Spitzenkoch



Lukas

Restaurant – Fisch und mehr

Als renommiertes Fischrestaurant der Stadt bietet das ‚LUKAS‘ seit 30 Jahren regionale und internationale Fischspezialitäten, die mit größter Sorgfalt und frischen Zutaten zubereitet werden. Ob frangrische Forellen, Ostseeschollen, exquisiter Seeteufel oder zarte Scampi – hier erlebt ihr die Vielfalt des Meeres auf höchstem kulinarischen Niveau. Aber nicht nur Fischliebhaber kommen auf ihre Kosten: Auch Fleischgerichte und eine Auswahl an kreativen vegetarischen Speisen bereichern die Speisekarte und garantieren für jeden Gast ein unvergessliches Geschmackserlebnis. Genießt die warme, einladende Atmosphäre des Hauses und lasst euch von der Vielfalt der Küche verwöhnen.

www.restaurant-lukas.de



Mehr Cafés und Restaurants findet ihr hier:





Schweriner Höfe

Mitten in der Altstadt befinden sich die Schweriner Höfe – ein lebendiger Ort. Hier findet ihr eine beeindruckende Mischung aus Gastronomie, Shopping, Freizeit und Kultur. Dank der zentralen Lage sind die Höfe bequem zu Fuß erreichbar und laden mit ihrem besonderen Ambiente, einer Kombination aus denkmalgeschützter und moderner Architektur, zum Verweilen und Entdecken ein. Die Schweriner Höfe bereichern die Kulturlandschaft der Stadt mit einer Vielzahl an Veranstaltungen. Ob das beliebte Filmkunstfest, kreative Angebote im Kreativhof oder regelmäßige Ausstellungen – hier ist für jeden etwas dabei. Von Rum-Tastings über Kochkurse, DIY-Workshops bis hin zu Power-Yoga und Jugendfreizeiten, das Angebot ist ebenso vielfältig wie die ansässigen Unternehmen. Selbst „After Work“-Veranstaltungen über den Dächern der Stadt machen die Höfe zu einem lohnenswerten Ziel für alle, die Schwerin einmal von einer anderen Seite kennenlernen möchten.

Shoppen mit Stil

Die kulinarische Vielfalt der Schweriner Höfe ist beeindruckend. Hier finden sich Gastronomen mit einer breiten Palette internationaler Spezialitäten: Genießt regionale Küche im Brauhaus, orientalische Köstlichkeiten, italienische Kaffeekultur oder Sushi – für jeden Geschmack ist etwas dabei. Ob für eine kurze Mittagspause oder ein gemütliches Abendessen, die Höfe bieten für jeden Anlass das passende Angebot.

Kreativ und Regional

Die ansässigen Händler der Schweriner Höfe legen besonderen Wert auf Qualität, Nachhaltigkeit und Regionalität. Vom Alnatura Bio-Supermarkt über eine Weinhandlung, ein Kreativkaufhaus und einen Lego-Laden bis hin zum Outdoor-Ausrüster und Barfußschuhgeschäft – die einzigartige Kombination der Läden zieht ein urbanes und anspruchsvolles Publikum an. Ein besonderes Highlight ist der wöchentliche Bauernmarkt im Klörsengang, auf dem regionale Erzeuger und Manufakturen ihre Produkte präsentieren.



Schweriner Höfe
Marienplatz 1 - 2, 19053 Schwerin
www.schweriner-hoefe.de

Schlosspark-Center Schwerin

Das Schlosspark-Center Schwerin ist weit mehr als ein Einkaufszentrum – es ist ein Ort zum Erleben, Genießen und Entspannen. Seit über 25 Jahren bietet es mit seiner beeindruckenden Architektur und einladenden Atmosphäre ein Shopperlebnis der Extraklasse. Auf drei großzügigen Ebenen mit rund 25.000 Quadratmetern Verkaufsfläche erwartet die Besuchenden eine vielfältige Auswahl in über 120 Fachgeschäften – von Mode und Accessoires über Kosmetik und Beauty bis hin zu Technik und Lebensmitteln. Ob renommierte Marken wie TK Maxx, Deichmann, Media Markt, Tom Tailor und Tommy Hilfiger oder charmante Boutiquen – hier findet jeder das Passende für jeden Anlass.

Wer zwischendurch eine kulinarische Pause einlegen möchte, kann aus einem Dutzend Restaurants und Cafés wählen, die verschiedenste Spezialitäten anbieten. In der trendigen Insta-Lounge im 2. Obergeschoss lädt ein gemütliches Ambiente zum Entspannen nach dem Shoppen ein. Auch die kleinen Besuchenden kommen nicht zu kurz: Im Kinderparadies warten Holzspielzeug, ein Kletterschiffchen und eine ruhige Lesecke auf sie.

Das Schlosspark-Center Schwerin ist zudem besonders familienfreundlich und bietet neben einem Baby-Wickelraum, einem Buggy-Verleih und Schließfächern gleich zwei Play-Areas für Kinder. Nur wenige Schritte entfernt liegt das Schweriner Schloss.



Bildnachweis: Rechte beim jeweiligen Anbieter. Schweriner Höfe, Schlosspark-Center, Grafik: Freepik



Familienfreundlich und nah

Das Schlosspark-Center Schwerin ist bequem mit dem Auto über die Adresse „Reiferbahn 5, 19053 Schwerin“ zu erreichen. Das rund um die Uhr geöffnete Parkhaus bietet etwa 1.000 Stellplätze, darunter auch breitere SUV- und Familienplätze sowie behindertengerechte Stellflächen. Mit öffentlichen Verkehrsmitteln ist das Center optimal über den Bahnhof Schwerin Mitte und den Knotenpunkt Marienplatz angebunden.

Schlosspark-Center Schwerin
Marienplatz 5 - 6, 19053 Schwerin
www.schlosspark-center.de

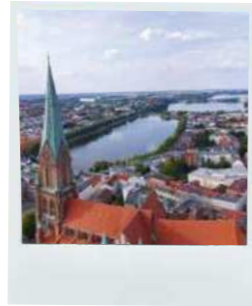


#BucketListSchwerin

10 Dinge, die man in Schwerin gesehen haben sollte



Schloss und Historisches Schlossfest
- Zeitreise mit Kostümen, Vorführungen und Lichtshow (im Juni)



Altstadt mit Dom
- Spaziergang am Dom und Pfaffenteich



Schweriner Seenland
- Stand-Up-Paddeln und Bootstour auf den Schweriner Seen



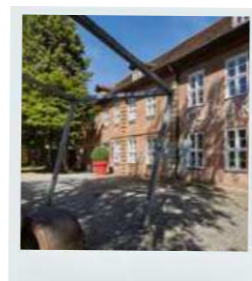
KunstOffen
- Einblick in die regionalen Ateliers zu Pfingsten



Freilichtmuseum Schwerin Mueß
- Alte Bauernhäuser, Dorfschule und Streuobstwiesen



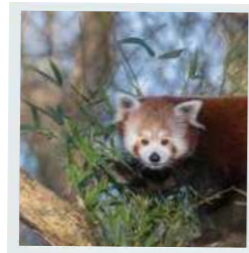
Schlossfestspiele Schwerin
- Außergewöhnliche Spielstätten erleben



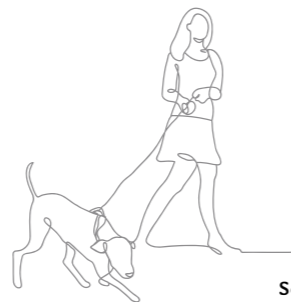
Kulturforum Schleswig-Holstein-Haus
- Moderne Kunst, Events und ein Garten zum Ausspannen



GourmetGarten
- Food-Festival im Schlossgarten im Juli



Zoo Schwerin
- Tiere im weitläufigen Zoo entdecken



Schweriner Weihnachtsmarkt
- Auf dem Markt und in der Altstadt

Bildnachweis: SMG/Oliver Borchert, erlebnis-mv.de/Volker Köhn, SMG/Oliver Borchert, TVMS/Oliver Borchert, TMV/Tiemann, Silke Winkler, Oliver Borchert, Christian MOE Möller, Zoo Schwerin, TMV/Gross, Grafik: Freepik

Schwerin erleben



Stadtführung zu Schwerins Schätzen: Altstadt, Schloss und UNESCO-Weltkulturerbe im Fokus

Der Rundgang vereint die schönsten und wichtigsten Sehenswürdigkeiten der Landeshauptstadt. Vom Markt aus geht es durch die verwinkelten Gassen der Altstadt mit ihren Fachwerkhäusern und prächtigen Bauwerken. Anschließend führt der Weg zur Schlossinsel, mitten durch das Residenzenensemble Schwerin, das seit Juli 2024 UNESCO-Weltkulturerbe ist. Über 30 Gebäude, Plätze und Gartenanlagen machen dieses Ensemble einzigartig. Die Tour endet am Schloss, dem Herzstück des Schweriner Welterbes.



Kurzreisen
Reisen auf eure individuellen Wünsche zugeschnitten mit einer Kombination aus Übernachtung und einem Rundum-Service mit einer kompletten Reisevorbereitung aus einer Hand und 24/7 persönliche Erreichbarkeit und Kontakt vor Ort. schwerin.de/kurzreisen



Stadtführungen
Gehe auf Entdeckungsreise durch Schwerin: Von der klassischen Stadtführung und dem Nachtwächter-Rundgang für Familien bis hin zur gemütlichen Kneipenplauderei. schwerin.de/sightseeing



Digitale Angebote
Stempelpass-App, Instawalk und Audioguide: Für alle, die lieber auf eigene Faust unterwegs sind. schwerin.de/digitale-touren



Souvenirs und weitere Informationen erhaltet ihr in der Tourist-Information am Markt oder über Instagram:

@visitschwerin



Bildnachweis: Timm Allrich, TMV/Roth, SMG/Oliver Borchert, TMV/Gross, SMG/Kristin Damascik

Verborgene Schätze von Mecklenburg-Schwerin:

Parchim, Neustadt-Glewe, Grabow, Hagenow, Wittenburg und Rehna.



Zwischen malerischen Backsteinfassaden und stillen Landschaften laden Parchim, Neustadt-Glewe, Grabow, Hagenow, Wittenburg und Rehna dazu ein, das authentische Mecklenburg zu entdecken. Die charmanten Kleinstädte verbinden historische Backsteingotik mit ei-

ner entspannten Atmosphäre, die zu Erkundungen und Entschleunigung einlädt. Ob bei einem Spaziergang durch die alten Gassen von Parchim und Neustadt-Glewe oder einer Radtour entlang der weiten Natur bei Grabow und Hagenow: Hier trifft Geschichte

auf Ruhe und Raum zum Durchatmen. Neben architektonischen Schätzen bieten diese Städte kulturelle Erlebnisse und das unverfälschte Lebensgefühl der Region – perfekt für alle, die abseits der ausgetretenen Pfade auf Entdeckungsreise gehen möchten.

P

Parchim Die Kulturstadt

Sanftes Licht fällt durch die Fenster und beleuchtet die alten Ziegelwände, die Geschichten aus vergangenen Zeiten erzählen. Hier, wo einst Getreide bis ins Jahr 2008 verarbeitet wurde, pulsiert heute das Leben in Form von Kunst und Theater. Die Kulturmühle in Parchim ist der neue kulturelle Leuchtturm der Region. Das denkmalgeschützte Industriebauwerk verbindet auf einzigartige Weise Alt und Neu. Neben dem historischen Teil erwartet euch ein moderner Theaterbau, der Bildung und Kultur miteinander verknüpft. Das Stadtmuseum bietet eine spannende Ausstellung über die Geschichte Parchims – von den Anfängen bis zur Gegenwart, ergänzt durch zahlreiche Mitmach-elemente.



Der Theatersaal in der Kulturmühle ist die Spielstätte des Jungen Staatstheaters Parchim. Er bietet 153 Gästen Platz, die von jedem Sitz einen wunderbaren Blick auf die Bühne haben. Der Spielplan besticht durch seine Vielseitigkeit, der vom Kinder- und Jugendtheater bis zum Krimi im Abendspielplan reicht, den das Junge Staatstheater mit seinen acht fest engagierten Schauspielern auf die Bühne bringt. Ebenso spielen dort auch die anderen Sparten des Mecklenburgischen Staatstheaters, wie z.B. die Mecklenburgische Staatskapelle, das Ballett X, das Schauspiel und die niederdeutsche Fritz-Reuter-Bühne.

Für das leibliche Wohl sorgt das Restaurant und Café MAHLWERK, das mit einer offenen Küche und einem herrlichen Blick auf die Elde begeistert. In der Touristinformation erhaltet ihr zudem Empfehlungen für weitere Ausflugsziele und regionale Souvenirs. Die fußläufig erreichbare Innenstadt lädt zur Erkundung von Parchim ein.

Schon gewusst?

Am ersten Novemberwochenende lockt der Martinimarkt tausende Besucher nach Parchim. Es ist der größte Jahrmarkt in Mecklenburg. Ein ganzes Wochenende lang dürfen sich Besucher auf Musik, kulinarische Spezialitäten und viele weitere Attraktionen auf dem Festplatz in der Bergstraße freuen.

Sehenswert:

- Martinimarkt
- Rathaus als Teil der Europäischen Route der Backsteingotik
- Wasserwanderrastplatz
- Wockersee
- Stadtwald mit den höchsten Douglasien Europas

Tourist-Information Parchim, Fischerdamm 2
19370 Parchim, Tel.: 03871 4226120
stadtinformation@parchim.de
www.parchim.de



- Mahlwerk**
Restaurant in der ehemaligen „Eldemühle“
- Junges Staatstheater**
Ensemble des Mecklenburgischen Staatstheaters
- Museum**
Dauerausstellung zur Stadtgeschichte Parchims mit Mitmach-Elementen
- Kulturmühle**
Überregional bedeutsames Kulturzentrum und Sitz der Tourist-Information Parchim

Museum

Das Museum zeigt seinen Gästen mit seiner neuen Dauerausstellung auf 900 m² die Stadtgeschichte von den Anfängen bis zur Gegenwart. Ergänzt und bereichert wird die Ausstellung durch zahlreiche Mitmachelemente zum Sehen, Riechen und Hören, zum Anfassen, Ausprobieren und Erleben. Auf 300 m² Sonderausstellungsfläche werden wechselnde Themen aus Bereichen wie Geschichte, Kunst, Kultur, Wissenschaft und Gesellschaft behandelt.



Bildnachweis: 1. Stadt Parchim/Axel Schott, 2. Silke Winkler, 3. TMW/Gross, 4. Stadt Parchim/Steffen Struck

N

Neustadt-Glewe

Majestätisch thront die Burg Neustadt-Glewe auf der Düne am Ufer der Elde, während der Fluss sanft vorbeifließt. Hier, wo einst Ritter patrouillierten und Herzöge ihre Pläne schmiedeten, wird die Geschichte lebendig.

Ihre Mauern erzählen Geschichten von visionären Plänen – wie denen des Feldherren Wallenstein, der hier im Juli 1629 Station machte. Zwischenzeitlich diente die Burg auch als Wohnraum, Jagdschloss, Schule und sogar als Ausbildungsstätte.



- 1
Luftaufnahme
Stadt und Burganlage von oben
- 2
Burg
Mittelalterliche Burg aus dem 13. Jahrhundert
- 3
Burgfräulein in Gewandung
Traditionelle Kleidung beim Burgfest erleben
- 4
Burgmuseum
Der Rittersaal lädt ein, in die Geschichte der Burg einzutauchen



Sehenswert:

- Burgfest & BurgArt
- Historischer Weihnachtsmarkt
- Hotel Schloss Neustadt-Glewe
- Strandbad Barracuda Beach
- Airbeat-One Elektro-Festival
- Neustädter See
- Sprechende Bänke

Heute ist die Burg ein Museum und zählt zu den besterhaltenen mittelalterlichen Wehranlagen und Burgen Mecklenburgs aus dem 13. Jahrhundert. Die historischen Räume könnt ihr auf eigene Faust oder bei einer Führung erkunden.

Besonders der Turmsaal lädt mit seinen großzügigen Fenstern dazu ein, den weiten Blick über Neustadt-Glewe und die umliegende Landschaft zu genießen.

Das Museum der Burg gibt faszinierende Einblicke in das Mittelalter. Spannende Fragen werden hier beantwortet: Was trugen Edelfrauen unter ihren Röcken? Wie sah die Welt durch den Sehschlitz eines Ritterhelms aus?

Wer nach so viel Geschichte eine Pause braucht, kann im gemütlichen Burgrestaurant einkehren. Für Romantiker bietet die Burg sogar einen Trausaal – der perfekte Ort für eine märchenhafte Hochzeit.

Und am Fuße der Burg liegt der Bootshafen, der Neustadt-Glewe an die Müritz-Elde-Wasserstraße anschließt und Wassersportlern somit eine idyllische Anlaufstelle bietet.



Touristinformation an der Burg, Alte Burg 1
19306 Neustadt-Glewe, Tel.: 038757 50064
stadtinfo@neustadt-glewe.de
www.neustadt-glewe.de

Schon gewusst?

Die Burg lädt jährlich am ersten Juni-Wochenende zum mittelalterlichen Burgfest ein – eine spektakuläre Zeitreise zurück ins Mittelalter. Husarschlachten, welche die größte ihrer Art in Europa sind, Ritterturniere, Kauf- und Edelleute, handgemachte Musik, Gaukelein und Feuershows sowie ein großes Wikingerdorf am Ufer der Elde und zu Füßen der Burg lassen den Besuch zu einem wahren Erlebnis werden. Besonders Kinder sind eingeladen, sich am mittelalterlichen Handwerk auszuprobieren. Filzen, Korbflechten, Lederbasteln, Schmieden, Hobeln, Weben und vieles mehr. Handgekurbelte Karusselle, Kletterleiter, ein historischer Wasserspielplatz und ein buntes Programm warten auf kleine und große Besucher.



Nur sieben Kilometer südöstlich von Ludwigslust besticht die Kleinstadt durch ihre idyllische Lage inmitten von ausgedehnten Wäldern und ihrer Nähe zur Müritz-Elde-Wasserstraße. Egal, ob zu Fuß, mit dem Fahrrad oder mit dem Boot – hier bietet sich die perfekte Gelegenheit, die Natur zu genießen. Ein Tipp für Kulturliebhaber: Besucht das neu konzipierte Museum mit spannenden Sonderausstellungen, entdeckt die traditionsreiche Handwerkskunst und bummelt durch die liebevoll restaurierte Fachwerkstadt mit ihren kleinen Geschäften. Ein perfektes Ausflugsziel für alle, die sich von der charmanten Fachwerkarchitektur und der entspannten Atmosphäre verzaubern lassen wollen.



G

Grabow

Die bunte Stadt an der Elde

Beim Schlendern durch die kopfsteingepflasterten Gassen von Grabow werden Besucher in eine andere Zeit versetzt. Die bunten Fachwerkhäuser mit ihren kunstvoll verzierten Fassaden aus dem 18. Jahrhundert prägen das Stadtbild. Grabow wird deshalb auch liebevoll die „bunte Stadt an der Elde“ genannt.



1
Rathaus
Zweigeschössiges Fachwerkhaus mit Mansarddach

2
Kirchenplatz
Mit Blick auf die Kirche St. Georg in Backsteingotik

3
Fachwerkhäuser
Zumeist aus dem 18. und 19. Jahrhundert



Schon gewusst?

Wer Grabow besucht, sollte sich ein Küsschen nicht entgehen lassen. Die Stadt ist in ganz Deutschland berühmt für ihre Grabower Schaumküsse. Die Originale sind im Werksverkauf erhältlich. Ein zuckersüßes Souvenir zum Anbeißen!

Touristinformation Stadt Grabow, Am Markt 1
19300 Grabow, Tel.: 038756 50342
info@grabow.de, www.grabow.de



H

Hagenow

Ein Juwel mecklenburgischer Landstädte

Das Licht der Nachmittagssonne lässt die roten Backsteinfassaden Hagenows in warmen Farben erstrahlen. Der Duft von geröstetem Kaffee zieht über den Marktplatz, das plätschernde Wasser vom „Fiek'n Brunnen“ erfüllt die Ohren. Die Stadt ist ein Paradebeispiel für eine typisch mecklenburgische Landstadt. Nördlich der Griesen Gegend gelegen, nicht weit von Schwerin und Ludwigslust entfernt, beeindruckt Hagenow mit seinen historischen Fachwerkhäusern, kleinen Gassen und bunten Blumen. Besonders sehenswert sind die Alte Synagoge und der „Fiek'n Brunnen“ auf dem Marktplatz, der das historische Zentrum schmückt.



1
Stadtkirche
Die Stadtkirche besticht durch das Backsteinmauerwerk

2
Alte Synagoge
Mit Dauerausstellung „Spuren jüdischen Lebens in Hagenow“

3
Am Rathausplatz
Mit bekanntem Wahrzeichen „Fiek'n Brunnen“

4
Dampfmaschine
Dampfkraft und Eisenbahngeschichte im Museum



Mit dem Museum und der Alten Synagoge verfügt die Stadt Hagenow über zwei Orte, an denen Geschichte lebendig wird. Mit Dauer- und Sonderausstellungen sowie regelmäßigen Veranstaltungen und Konzerten laden beide Häuser zum wiederholten Besuch ein. Die Dampfmaschine steht als zentrales Exponat für die Industrialisierung und Eisenbahngeschichte rund um Hagenow.

Hagenow-Information, Lange Straße 79
19230 Hagenow, Tel.: 03883 729096
hagenow-info@hagenow.de
www.hagenow.de

W

Wittenburg

Von der Bastion zum Schneepark



- 1
Rathaus
Baustil in Anlehnung an die englische Tudorgotik
- 2
Amtsbergturn
Spätmittelalterlicher Torturm einer ehemaligen Burganlage
- 3
Windmühle
Bis heute funktionierendes, technisches Denkmal von 1890

Mehr Infos:



Gelegen am Flüsschen Motel, nördlich der A24, liegt Wittenburg. Die Spuren der Kleinstadt reichen zurück bis in die Zeiten der slawischen Fürsten. Die historische, mit Linden bepflanzte Wallanlage rund um die Stadt zeigt bis heute, dass Wittenburg eine einst hart umkämpfte Stadt war, die im Mittelalter als wehrhafte Bastion und verkehrsgünstig gelegener Handelsplatz erblühte. Verschiedene Bauwerke wie das Rathaus, der Amtsbergturn und die Holländerwindmühle sind

heute Zeugnisse für den Aufschwung der mecklenburgischen Kleinstadt im 19. Jahrhundert. Mit der Lage direkt an der A24 zwischen Hamburg und Berlin liegt Wittenburg auch heute günstig und ist vor allem bekannt für sein Alpincenter Hamburg-Wittenburg. Der Schneepark bringt das Ambiente der Berge in die norddeutsche Tiefebene und ist mit seinen Pisten für fast jeden Schwierigkeitsgrad ein Anziehungspunkt für Winterfans und Skiläufer.



R

Rehna

Die Klosterstadt

Fachwerkhäuser, Kopfsteinpflaster und bunte Haustüren prägen das Bild der Innenstadt Rehna. Die Klosteranlage liegt im Herzen der Stadt, hier existierte vom 13. bis zum 16. Jahrhundert ein Frauenkloster. Im Kreuzgang befindet sich nun ein Klostermuseum mit der multimedialen Dauerausstellung „Prämonstratenserinnen in Rehna“ und von April bis Oktober finden im Kloster Rehna Ausstellungen und Konzerte im Nonnengarten statt. Ein idyllischer Ort voller duftender Kräuter und blühender Heilpflanzen ist der Klostergarten, eine Oase der Ruhe. Das Kloster gilt als ein Ort der Besinnung und der Inspiration. Kombiniert man den Besuch mit einem Spaziergang durch den Park am Mühlenteich

und einer Pause im Klostercafé mit hausgebackenem Kuchen, wird ein Ausflug nach Rehna zu einem Erlebnis für alle Sinne. Wer die sanfte Hügellandschaft im Maurine-Radegast-Land erkunden möchte, kann auf den Rad- und Wanderwegen die Dörfer und mit ihnen die Geschichte der Region erkunden. Ideal für eine Auszeit sind die Pilgerwege im Klosterdreieck Rehna-Zarrentin-Ratzeburg.

Sehenswert: Klosteranlage mit Klostermuseum, Audiokloster- und Stadtführungen für Erwachsene und Kinder, Klostergarten mit Kneippbecken und Barfußpfad, Fachwerkhäuser, Deutsches Haus mit Trachtensammlung, Artesische Brunnen

- 1
Klosteranlage
Die Klosteranlage liegt im Herzen der Stadt Rehna und ist ein Ort für Kultur und Kunst.
- 2
Klostermuseum
Im Museum wird die Geschichte des mittelalterlichen Lebens erzählt.



Schon gewusst?
Am 19. und 20. Juli 2025 findet das 14. KLOSTERFESTIVAL statt: ein Wochenende voller Kunst, Musik, Tanz, Kunsthandwerk und Mitmachangebote für Kinder.

Kloster- und Stadtinformation Rehna
Kirchplatz 1a, 19217 Rehna
Tel.: 038872 52765, info@kloster-rehna.de
www.kloster-rehna.de



Im Zeichen der Kunst.

Kreative Orte in der Natur

Kulturforum Pampin Die Kunstoase in der Pampa



Versteckt zwischen den sanften Hügeln der Ruhner Berge wartet im Ringdorf Pampin ein ganz besonderer kultureller Ort: das Kulturforum Pampin, die „Kunstoase in der Pampa“. In einer idyllischen Landschaft zwischen Hamburg und Berlin – nicht weit von der A24 – verbindet sich hier Kunst, Kultur und Natur zu einem geheimnisvollen Labyrinth, das entdeckt werden will.

Für Kunstliebhaber und Sommergäste

Von Mai bis Oktober

zeigt sie in zwei Phasen Höhepunkte wie die Groß-Gemälde von Egidius Knops, die Installation „Phönix“ von Boris Duhm sowie repräsentative Druckgrafiken renommierter Kunstschaffender aus Mecklenburg-Vorpommern. Dabei wird die Druckkunst, die von der UNESCO als Weltkulturerbe anerkannt wurde, auch jüngeren Generationen nähergebracht. Ob ihr Kunstliebhaber, Sommergäste oder einfach nur neugierig seid: Das Kulturforum Pampin ist ein kulturelles Kleinod sowie ein Ort der Inspiration – und vielleicht einer der schönsten Abstecher, den ihr in eurem Urlaub machen könnt.

Schon gewusst?

Neben der Pampinale organisiert das Kulturforum Pampin jedes Jahr auch die Lupinale – ein Kreiskulturfestival für den gesamten Landkreis Ludwigslust-Parchim. Die Ausstellungsorte zeichnen sich durch ihre besonderen Sehenswürdigkeiten im Bereich Kultur, Architektur und Natur aus.



www.pampinerhof.de
Erlebt den einzigartigen
Skulpturenpark mit Kunsthalle

*Kunst mit allen Sinnen
genießen*



Der 8.000 Quadratmeter große Skulpturenpark beeindruckt mit über 100 Werken namhafter Kunstschaffende aus dem In- und Ausland. Themenräume und überraschende Sichtachsen schaffen immer wieder neue Perspektiven – eine Einladung, Kunst mit allen Sinnen zu erleben. Doch das Kulturforum hat noch mehr zu bieten: Die Kunsthalle und Galerie präsentieren wechselnde Ausstellungen, die aktu-

elle Kunst und spannende Themen aufgreifen. Highlight ist die Pampinale, die 2025 bereits zum neunten Mal stattfindet. Die Pampinale ist ein einzigartiges Ausstellungsformat zeitgenössischer Kunst. Unter dem Motto „... was uns prägt ...“ setzt die Pampinale Impulse für die Verbindung von ländlichem Raum und moderner Kunst.



Jedes Jahr lockt KunstOffen zu Pfingsten tausende Besucher nach Mecklenburg-Schwerin. Die einmaligen Landschaften, die Natur und das besondere Licht Mecklenburgs ziehen Kunstschaffenden seit jeher in die Region. Unzählige Kunstschaffende haben hier ihren Mittelpunkt gefunden und öffnen zu Pfingsten ihre Ateliers, Werkstätten und Galerien, um

Gästen aus ganz Deutschland exklusive Einblicke in ihre Schaffensprozesse zu gewähren. Vom 7. bis 9. Juni 2025 werden mehr als 150 Kunstschaffende aus der Region ihre Werke präsentieren. Musik, Theater und Lesungen runden die Aktion ab. Genießt Kunst in allen Variationen – in blühenden Gärten, in alten Bauernkaten oder in herrschaftlichen Schlössern.

www.mecklenburg-schwerin.de/kunstoffen
Besucht die Ateliers der Kunstschaffenden in der Region
und lernt die Arbeitsweisen kennen

Die Manufaktur-Route.

Von der Schmiede bis zur Filzerei

In Mecklenburg-Schwerin wird Handwerk zur Kunst. Eingebettet in die weite, idyllische Landschaft öffnen hier zahlreiche Manufakturen ihre Türen für Besucher. Sie verbinden traditionelles Know-how mit modernem Design und nachhaltigen Materialien – eine Symbiose, die jedes Stück einzigartig macht.

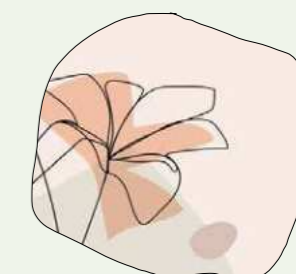


Galerie Frahm in Basthorst

Im wunderschönen Künstlerort Basthorst werdet ihr in der Galerie vom Glücksmaler Michael Frahm immer mit einem Lächeln und guter Laune herzlich willkommen heißen. Auf mehr als 400 Quadratmetern Ausstellungsfläche zeigt Frahm seine farbenfrohen und zumeist großformatigen Bilder. Glücksbilder nennt er seine Werke, die Landschaften, Wellen aber auch Portraits von Seemännern oder Bud Spencer und Terence Hill darstellen. Die Bilder sollen gute Laune machen und positiv stimmen. Wer selbst

zum Pinsel greifen möchte, meldet sich bei Frahm in der Malschule an. Step by step können auch Malanfänger ein fantastisches Bild nach einem Kurs ihr Eigen nennen. Wer dem Glücksmaler lieber nur über die Schulter schauen möchte, darf auch gerne einen Abstecher ins Atelier machen. Sollte der Abstecher beim Künstler etwas länger dauern, bietet der Glücksmaler in seiner Kunstpension kreative und individuell gestaltete Zimmer zum Übernachten und Urlaub machen an.

Ausstellung mit Onlineshop: www.galerie-frahm.de
Malschule: www.kunsthaus-frahm.de
Kunstpension: www.kunstpensionfrahm.de



Handarbeit

Auf der „Manufaktur-Route“ könnt ihr faszinierende Werkstätten entdecken: Von der alten Schmiede und der kunstvollen Filzerei bis hin zur Keramik- und Papiermaché-Herstellung. Viele der Manufakturen laden dazu ein, selbst kreativ zu werden – ob in spannenden Kursen oder inspirierenden Workshops.

Schon gewusst?
Die Manufaktur-Route wird erweitert! Schon bald werden auch Anbieter aus dem Bereich Genuss Teil der Route sein.
Alle aktuellen Manufakturen findet ihr auf der Website.



Bildnachweis: 1. TMM/Gross, 2/3. Rechte beim Anbieter, 4. MV Foto e.V./Anke Berger, 5. MV Foto e.V./Schimmgak, 6. Oliver Borchert

Magisches Flair

Orte mit Geschichte – und eine Atmosphäre, die deinen Aufenthalt in Mecklenburg-Schwerin unvergesslich macht



Schloss Kaarz mit Park

Schloss Kaarz liegt mitten im Herzen von Mecklenburg. Das Schloss ist umrandet von seinem großzügigen Park mit Mammutbäumen, dem hauseigenen Apfelgarten, den ansässigen Bienenstöcken und dem Kräutergarten des Küchenteams. Die gemütliche Schäferwagensauna befindet sich im Obstgarten. Die 21 individuellen Zimmer, Suiten und Apartments tragen mit dem Schloss verbundene Namen und sind thematisch eingerichtet. Ein Hochgenuss ist das Schlossrestaurant mit vielen regionalen und saisonalen Highlights von lokalem Bio-Fleisch, über regionalen Jerseykäse bis hin zum Kaarzer Apfelkuchen.

Schloss Kaarz mit Park, Obere Dorfstr. 6, 19412 Kaarz
booking@schlosskaarz.de, www.schlosskaarz.de



WINSTONgolf & Gut Vorbeck

Vor den Toren Schwerins liegt die mehrfach ausgezeichnete 45-Loch-Golfanlage WINSTONgolf mit ihrem gemütlichen Golfhotel Gut Vorbeck. Das Golfresort beheimatet den mehrfach als Deutschlands Nr. 1 ausgezeichneten 18-Loch Platz WINSTONlinks, den anspruchsvollen und landschaftlich sehr schönen 18-Loch WINSTONopen sowie den Par 3- Course WINSTONkranich. Die großzügige Übungsanlage mit autonomer Driving Range steht euch täglich zur freien Nutzung zur Verfügung. Lasst den Tag im RESTAURANTkranichhaus ausklingen und genießt in einer entspannten Atmosphäre knackigen Salat und frischen Fisch, feine Filets und vortreffliche Burger. Das Team serviert euch kulinarische Genüsse im Golfhaus und auf drei Terrassen.

WINSTONgolf, Kranichweg 1, 19065 Gneven OT Vorbeck
booking@winstongolf.de, www.winstongolf.de



Café HerzensGUT

Hier genießen Sie ein leckeres Frühstücksbuffet am Morgen. Nachmittags gibt es leckere Torten, saftigen Kuchen, Eis und auch herzhaft Kleinigkeiten. Neben Kaffeespezialitäten und Tee serviert das Team Ihnen auch einen spritzigen Aperol oder ein kühles Bier am Ufer der Warnow. Perfekt für Ausflüge und kurze Auszeiten.

Café HerzensGUT, An der Warnow 1, 19065 Gneven OT Vorbeck
cafe@gutvorbeck.de



TIPP



Weitere Schlösser und Herrenhäuser findet ihr unter:
www.mecklenburg-schwerin.de/schloesser



KÖSTLICH UND FRISCH

SPEZIALITÄTEN AUS DER REGION



Der Duft von frisch geräuchertem Fisch liegt in der Luft.

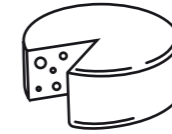
In der kleinen Brauerei klirren die Flaschen, in der Obstbrennerei reift goldener Apfelsaft zu edlen Bränden. In den Hofläden stapeln sich handgemachter Käse, Wildspezialitäten und frisches Gemüse. Alles kommt direkt von den Feldern und Seen der Region – frisch, authentisch und voller Geschmack.



Vielanker Brauhaus

Das Vielanker Brauhaus steht für norddeutsche Ehrlichkeit und echte Handarbeit. Die überregional bekannte Brauhaus Küche, die auch die bio-zertifizierte Auerochsenherde mit köstlichen Gerichten auf der Karte bringt und das orig-romantische Hotel mit 3 Sterne Superior Standard. Im Fokus der Privatbrauerei: die Herstellung von Bierspezialitäten, Fassbrausen und Cola mit eigenem Quellwasser, ohne Konservierungsstoffe und wenig Zucker. Die Brennerei des Hauses kreiert Spezialitäten wie den bekannten Single Malt Whisky „AurOx“ – dazu finden hochwertige Whisky-Tastings inkl. Buffet im eigenen Gewölbekeller statt.

Vielanker Brauhaus GmbH & Co. KG, Lindenplatz 1
19303 Vielank, info@vielanker.de, www.vielanker.de



Kostprobe gefällig?

Entdeckt die Vielfalt regionaler Spezialitäten und lasst euch von der Qualität der Direktvermarkter und Hofläden begeistern. Hier wird jede Zutat mit Leidenschaft und Hingabe produziert – Genuss wird hier zum Erlebnis.



Hofladen in Severin

Regional, Bio, Imbiss – frischer geht's nicht! Innovatives Handwerk mit Tradition erkennt man am neuen Design. Moderne Elemente sind mit den riesigen Balken des alten Kornspeichers kombiniert – hell und offen, der Hofladen auf dem Gelände der Mecklenburger Landpute GmbH. Neben den Bio-Geflügelspezialitäten aus eigener Herstellung runden passende Erzeugnisse wie Mecklenburger Premium Duroc-Schwein, Bio-Angus Rind, Wildspezialitäten, Bio Obst, Gemüse, Bio Eier aus dem Bruderhahnkonzept der Landpute, Bio Säfte, Brotaufstriche und Bio Hunde- und Katzennahrung von regionalen Herstellern das vielfältige Angebot ab. Die zahlreichen Imbiss-Angebote und täglich wechselnden Mittagsgerichte laden zum Verweilen auf der großen Terrasse ein.

Hofladen Mecklenburger Landpute, Kastanienallee 3
19374 Domsühl OT Severin, www.landpute.de

Anbieter:

Albers Brauerei
19089 Crivitz OT Gädebehn
www.albers-brauerei.de

ELEPHANT GIN
19234 Wittenburg
www.elephant-gin.com

SCHON GEWUSST?

Die Hofläden und Hofcafés laden zu einer kulinarischen Reise quer durch unsere Region ein: Hier findet ihr alle Hofläden, Bauernmärkte und Direktvermarkter. Schaut doch mal rein!





Ferienpark Seehof

Mit mehr als 18 Hektar „Natur pur“ und der stillen Weite des Schweriner Sees bietet der Ferienpark Seehof das höchste Maß für euer Wohlbefinden und das sogar klimaneutral. Die 230 Stellplätze und Wege auf dem Gelände sind weitläufig angelegt. Täglich frische Brötchen im SB-Shop, ein wunderbares Restaurant, hausgemachtes Eis aus der Eiswerkstatt und ein Fahrradverleih bieten einen rundum erholsamen Campingurlaub. Im einzigartigen Kreativ-Zentrum können Groß und Klein traditionelle Handwerkstechniken wie beispielsweise Töpfern erlernen oder Schmuck herstellen. In der Wachswerkstatt können Kerzen in allen Farben und Formen durch Gießen oder Ziehen hergestellt werden. Unsere Kinderspielbude mit Animationsprogramm, der Spielplatz oder die große Spielwiese lassen Kinderherzen höher schlagen.



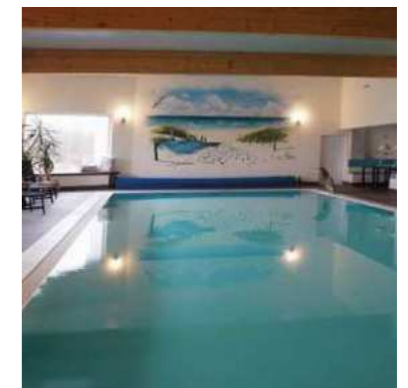
Campingplatz Seehof GmbH, Am Zeltplatz 1
19069 Seehof, info@ferienparkseehof.de
www.ferienparkseehof.de



Ferienresort Texas MV

Verbringt euren Urlaub in Texas und erlebt Camping in seiner schönsten Form. Der Stellplatz, das Resort inklusive Sauna und Schwimmbad und die vielseitigen Freizeitmöglichkeiten machen das Ferienresort Texas MV zu einem der beliebtesten Plätze für Reisemobilisten und Campingfans in Westmecklenburg. Das Angebot beinhaltet sowohl Campingeinheiten mit Strom und Wasser als auch gemütliche Ferienwohnungen und moderne, komfortable Hotelzimmer. In

der Texas-Stube erlebt ihr eine exzellente Küche mit hochwertigen und frischen Produkten aus der Region. Schlendert oder reitet durch die grünen Alleen des Resort-Parks und genießt die ruhige Atmosphäre. Das Ferienresort Texas MV liegt nahe der malerischen Viezer Heide mit weitläufigen Wäldern und ist gleichzeitig nur 25 Fahrminuten von Schwerin entfernt. Das Ferienresort hat 365 Tage im Jahr geöffnet.



Wo Camping und Caravaning auf Wellness treffen

Specials: Saunen, Aqua- & Fitness-Yoga-Kurse, Restaurant, Hotelbar und Strandbar, Feriencamp, Zeltplatz am Texas-See, Reiten, Planwagenfahrten, Schwimmen, Tretboot, Stand Up, Paddeln, Angeln, „Texas See“, Fahrradverleih, E-Bike, Bogenschießen, Arrow Tag, Beachvolleyball, Fußball, Minigolf, Brötchenlieferservice

Ferienresort Texas MV, Texas 1
19230 Kirch Jesar, info@texasmv.de
www.texasmv.de

CAMPING

DURCH DIE WILDE SCHÖNHEIT MECKLENBURGS

Am Morgen mit Vogelgezwitscher aufwachen, statt zu duschen in den klaren See springen, duftende Brötchen unterm Blätterdach genießen, sich den Tag über nach Lust und Laune treiben lassen und abends am Feuer dem Froschkonzert lauschen: Wenn ihr Mecklenburg-Schwerin vom Wasser oder vom Land aus ansteuert und euer Zelt, Wohnanhänger oder Campingmobil auf einem unserer natürlich schönen Campingplätze stellt, bleibt dies kein ferner Urlaubstraum. Freut euch auf eine Auszeit im Land der Seen und Wälder!

TIPP

Mit dem Wohnmobil durch Mecklenburg-Schwerin.

Begeht euch auf eine Rundtour zu wilden Gewässern, Wäldern, Schlössern und Burgen. Macht Halt an geschichtsträchtigen Orten, die von Slawen und Herzögen erzählen.



Anbieter:

Campingplatz am Wiesengrund
www.camping-malliss.m-vp.de

Bermudadreieck Naturcamping & Hafen
www.naturcamping-bermudadreieck.de

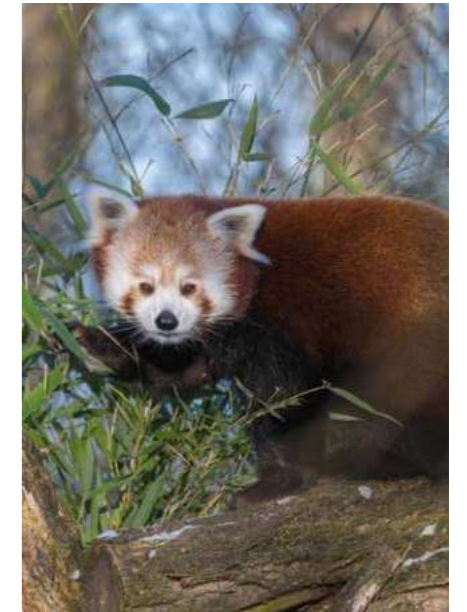
Camping Sternberger Seenland
www.camping-sternberg.de

Lewitzcamp Garwitz
www.lewitzcamp.de

Bildnachweis: 1. TMV/Gänsicke, 2.13. Rechte beim jeweiligen Anbieter, 4.15. Rechte beim jeweiligen Anbieter

Familienzeit.

Abenteuer für Groß und Klein.



ZOO Schwerin

Gelegen inmitten einer Wald- und Seenlandschaft gilt der Schweriner Zoo als eines der schönsten Ausflugsziele in der Region. Der Tierbestand besteht aus etwa 2.000 Tieren in über 150 Arten. Zu den Höhepunkten zählen die seltenen Asiatischen Löwen, die Südlichen Breitmaulnashörner und die stark vom Aussterben bedrohten Kap-

pengibbons. Ein besonderer Fokus im Zoo liegt auf der Haltung und Zucht bedrohter Tierarten. Zwischen den naturbelassenen Gehegen erstrecken sich ausgedehnte Wald- und Teichareale. Für Kinder finden sich zahlreiche Entdeckerstationen und Spielplätze. Mehrere gastronomische Angebote laden zum Genießen und Verweilen ein.

ZOO Schwerin, An der Crivitzer Chaussee 1 19061 Schwerin, www.zoo-schwerin.de ganzjährig täglich geöffnet

Rauszeit

Vormittags den Fischern beim Angeln zusehen, mittags auf spannenden Pfaden durch Wälder und Wildparks wandern und nachmittags in einem Mitmach-Museum spielerisch Neues entdecken – jeder Tag steckt voller Erlebnisse. Wer die Natur liebt, kann entlang der Bienenstraße den fleißigen

Honigsammlern folgen oder bei einer Bootstour heimische Tiere in ihrer natürlichen Umgebung beobachten. Am Abend kehren kleine Abenteurer glücklich und voller Geschichten zurück – bereit für neue Entdeckungen im Land der Seen und Wälder.



Bildnachweis: 1. TMV/Duerst, 2. Luftbildcrew, 3/4. Schwerin ZOO, 1/5. Wildpark MV

Freilichtmuseum Schwerin-Mueß

Im Freilichtmuseum Mueß tauchen Kinder spielerisch in vergangene Zeiten ein. Vormittags als kleine Handwerker beim Töpfern oder Schmieden kreativ werden, mittags die Welt der Bauernhöfe erkunden und nachmittags durch historische Gärten streifen – hier wird Geschichte lebendig.

Freilichtmuseum für Völkerkunde Schwerin-Mueß
Alte Crivitzer Landstraße 13, 19063 Schwerin
www.schwerin.de/freilichtmuseum

Wildpark MV

Im Wildpark-MV entdeckt ihr Wölfe, Bären, Luchse, Eulen und viele andere einheimische Tiere – fast wie in freier Wildbahn. Abenteuerliche Wege führen durch eine Unterwasserwelt, über Kletterpfade und Brücken, durch Höhlen, Wurzeltunnel und Moore. Besondere Tier- und Spielerlebnisse bieten der Streichelzoo, abenteuerliche

Spielplätze und teils begehbare Gehege. Tierisch nahe Begegnungen sind hier garantiert. Die Erlebnis-Büdnerei beheimatet alte Haustierrassen und lädt zum Verweilen und Eintauchen in das frühere ländliche Leben eines Büdnern ein. Im Backhaus werden regelmäßig Brot und Kuchen gebacken.

Wildpark-MV, Primerburg, 18273 Güstrow
www.wildpark-mv.de, ganzjährig, täglich ab 9:00 Uhr geöffnet



Bienenstraße

Naturparks, historische Streuobstwiesen, Gärten, Schauimkereien, Naturschutz-Stationen und Klöster nehmen Besuchende mit auf eine lehrreiche Entdeckungsreise in die Welt der nützlichen und bedrohten Honigsammlerinnen. Eine kleine Honigkunde, Kartenmaterial und Routen gibt es unter: www.bienenstrasse.de.

Sagen- und Märchenstraße

Findet bei einer Reise durch unser schönes Land mit seinen geheimnisvollen Wäldern, seinen großen Seen und seinen ehemaligen herrschaftlichen Residenzen die für euch schönsten Sagen und Märchen. Lasst euch bei einem sagenhaften Stadtrundgang oder bei einer Erzählstunde vor historischer Kulisse verzaubern von den Geschichten unserer Ahnen. Nehmt eure Lieben mit auf diese einzigartige Reise in die Vergangenheit. Darum erlebt und hört ihr die Sagen und Märchen Mecklenburg-Vorpommerns, wozu wir euch recht herzlich auf der Sagen- und Märchenstraße einladen. www.sagen-und-maerchenstrasse-mv.de



Im Land der Seen und Wälder.



BÄRENWALD Müritz, Am Bärenwald 1, 17209 Stuer www.baerenwald-mueritz.de, täglich geöffnet

Bärenwald

Refugium für Braunbären: Der BÄRENWALD Müritz bietet als West-Europas größtes Bärenschutzzentrum 10 Bären aus schlechten Haltungsverhältnissen ein naturnahes Zuhause. Beobachtet Braunbären im Wald beim Schwimmen oder beim Höhlenbau und erfahrt mehr über die beeindruckenden Wildtiere. Events, Führungen mit Bären-Experten, ein Naturentdeckerpfad, Abenteuerspielplätze, das Bio-Bistro und ein Bären-Shop mit regionalen Produkten laden Groß und Klein zu unvergesslichen Erlebnissen ein. Hunde sind herzlich willkommen! Kommt vorbei und erlebt eines der schönsten Ausflugsziele in Mecklenburg-Vorpommern!



Slawenzeit erleben

Slawische Holzhäuser durchforsten und altes Handwerk kennenlernen – nur wenige Kilometer nördlich von Sternberg können große und kleine Besucher im archäologischen Freilichtmuseum Groß Raden einen Eindruck vom Leben vor 1.000 Jahren bekommen. Anhand von Ausgrabungen und alten Überlieferungen wurde hier, auf dem Gelände des heutigen Museums, ein Slawendorf aus dem 9. und 10. Jahrhundert mit Flechtwandhütten, Tempel und einem schon von weitem sichtbaren Burgwall rekonstruiert, das es so sonst nirgendwo in Deutschland zu sehen gibt.

Archäologisches Freilichtmuseum Groß Raden, 19406 Groß Raden, www.freilichtmuseum-gross-raden.de



Alpaka-Hof Birkenkamp

Auf dem Hof Birkenkamp können Besucher an jedem Wochenende an Wanderungen mit Alpakas teilnehmen. Das Hofcafé öffnet bei gutem Wetter am Wochenende und lädt ein, zu hausgemachten Köstlichkeiten.

Hof Birkenkamp
Plüter 1, 19230 Bresegard bei Picher
www.hof-birkenkamp.de

Elefantenhof Platschow

Elefanten anfassen oder sie füttern – dieses Angebot bietet der Elefantenhof Platschow seinen Gästen. Zehn Elefanten sind hier zuhause. Die Sommersaison beginnt ab April und endet Anfang November. Aber auch zur Adventszeit bietet der Elefantenhof Platschow ein außergewöhnliches Programm im geheizten Zelt. Unvergessliche Erlebnisse für die ganze Familie warten auf dem Elefantenhof in Platschow. Denn: Auf dem Hof der Familie Frankello, Europas einziger privater Elefantenanlage, können Groß und Klein dem größten existierenden Landlebewesen ganz nahe kommen, es streicheln und füttern. Derzeit leben zehn Elefanten auf dem Hof. Aber auch zwei Seelöwen, Kamele, Ziegen, Pferde, Laufenten und viele andere Tiere gibt es dort zu sehen. In den täglich stattfindenden Vorführungen vermitteln Sonni Frankello und seine Familie viel Wissenswertes über die Tiere – stets locker und hautnah. So manches Mal finden sich die Besucher plötzlich selber im Mittelpunkt des Geschehens wieder: Beim Tauziehen gegen einen der tonnenschweren grauen Riesen, beim Seilspringen mit Hilfe eines Elefanten, oder wenn ihr euch von einer der gutmütigen afrikanischen Elefantendamen auf dem Rüssel spazieren tragen lasst.



Elefantenhof Platschow, Am Dorfplatz 2
19372 Platschow, www.elefantenhof-platschow.de

Ausflugsziele:

Kreisagarmuseum Dorf Mecklenburg
www.kreisagarmuseum.de

Schweriner Kletterwald
www.schweriner-kletterwald.de

Landgestüt Redefin
www.landgestuet-redefin.de

PAHLHUUS - Informationszentrum des UNESCO-Biosphärenreservates Schaalsee
www.schaalsee.de

MehlWelten Wittenburg
www.mehlwelten.de

Technikmuseum Plau am See
www.plau-am-see.de

Walderlebnispfad Sagenhafte Lewitz
www.wald-mv.de/sagenpfad

Trampolinhalle EasyJump Schwerin
www.easyjump.de

Burg Neustadt-Glewe
www.neustadt-glewe.de

Naturpark Sternberger Seenland
www.naturpark-sternberger-seenland.de

Wasserski-Lift ZachunBeach
www.wasserskilift.de

Museumsanlage Gadebusch
www.gadebusch.de

Naturpark Nossentiner / Schwinzer Heide
www.naturpark-nossentiner-schwinzer-heide.de

Workation [work + vacation]

Arbeiten, wo andere Urlaub machen

Das Büro hinter sich lassen und den Schreibtisch einfach dorthin verlegen, wo Erholung nur einen Schritt entfernt ist: Mit einer Workation ist genau das möglich. Und Mecklenburg-Schwerin bietet mit seinen naturnahen Rückzugsorten die perfekte Kulisse für konzentriertes Arbeiten und erholsame Pausen. Ob an den idyllischen Seen, in historischen Städten oder auf einem ruhigen Landgut – viele Unterkünfte und Coworking-Spaces haben sich auf Workation spezialisiert und bieten schnelles WLAN und komfortable Arbeitsbereiche. Also: Warum nicht die Arbeit einfach mit einem Kurzurlaub in Mecklenburg-Schwerin verbinden? Mit Workation wird aus Alltag echte Inspiration!



DevelUP Ludwigslust Garnisonsstr. 7 | 19288 Ludwigslust

Erlebt die perfekte Kombination aus Arbeit und Erholung im Zukunftszentrum DevelUP in Ludwigslust! Zwischen Hamburg und Berlin gelegen, bietet es Gründer:innen, Start-ups, Coworkern, Unternehmen und Tagesgästen ein inspirierendes Umfeld, um Ideen für eine nachhaltige Lebensweise zu entwickeln und mit Unterstützung eines tollen Netzwerks umzusetzen. Hier könnt ihr produktiv arbeiten sowie viel Natur, Kultur, Events und viele Aktivitäten genießen. Mit flexiblen Arbeitsmöglichkeiten – vom modern ausgestatteten Arbeitsplatz bis hin zum großen Veranstaltungssaal mit Blick auf das Schloss Ludwigslust – schaffen wir die idealen Bedingungen, um eurer Innovation und Kreativität freien Lauf zu lassen.
www.deve-lup.de



Schon gesehen?
Auf der Suche nach einem Coworking-Space in deiner Nähe? Der Coworking-Pocketguide zeigt dir 24 Standorte mit vielfältigen Angeboten in ganz MV. Einfach reinschauen und deinen perfekten Platz finden.



tisch Coworking & Café Wittenburger Str. 16A/b | 19053 Schwerin

Das „tisch“ bringt flexibles Arbeiten und Kaffeegenuss mitten in die Innenstadt! Auf moderner Fläche erwartest du nicht nur gemütliche Plätze zum Arbeiten und Netzwerken, sondern auch ein lichtdurchfluteter Bereich für alle, die einfach nur eine gute Tasse Kaffee genießen wollen. Mit einem großen Meetingraum, einem Private Office für die 1:1 Coachings und noch mehr Platz für kreative Arbeit, bietet das „tisch“ die ideale Umgebung für deinen Arbeitstag. Für Kaffeeliebhaber gibt es außerdem Equipment für die perfekte Kaffeezubereitung zu Hause sowie die besondere Kaffeebohne für alle Fans von Speciality Coffee.
www.tisch.space



Folge für alle Infos zum Arbeiten und Ankommen in Schwerin: @lebenshauptstadt



Neue Inspiration für den Job!



Mein Lieblingsplatz August-Bebel-Straße 1 | 23936 Grevesmühlen

Im hinteren Bereich des Eiscafé „Jannys Eis“ wird Coworking, die flexible Form der Zusammenarbeit und des modernen Arbeitens, groß geschrieben. Auch kulinarisch soll es hier an nichts fehlen. Der Lieblingsplatz bietet einen gesunden Mittagstisch mit Bowls und Suppen an. Raus aus den eigenen vier Wänden und rein ins Coworking Café. Hol' dir ein Getränk und erledige deine Arbeit an deinem neuen Lieblingsplatz in Grevesmühlen. Ob kurz Mails verschicken, ein Meeting mit deinem Versicherungsmakler, das Bewerbungsgespräch in lockerer Atmosphäre, komm unter Leute! Dein Lieblingsplatz wartet.
www.mein-liebingsplatz-gvm.de



Kultur. Natur. Welterbe.

Deine Auszeit in Schwerin



Bildrechte: Oliver Borchert

schwerin.de/auszeit

MV 
tut gut.

Impressum

Herausbergemeinschaft:

Stadtmarketing Gesellschaft Schwerin mbH und
Tourismusverband Mecklenburg-Schwerin e.V.
Puschkinstr. 44, 19055 Schwerin

Für Richtigkeit und Vollständigkeit übernimmt
der Herausgeber keine Gewähr. Vervielfältigung,
Speicherung und Nachdruck, auch auszugsweise,
ist ohne schriftliche Genehmigung des Herausgebers
nicht gestattet. Unzulässig ist die Benutzung
des Urlaubsmagazins für Zwecke entgeltlicher
gewerbsmäßiger Adressveräußerung an Dritte.
Der Nachdruck, sei es auch nur auszugsweise,
die Benutzung von Ausschnitten zu gewerblichen
Zwecken ist untersagt.

© Alle Rechte sind dem Herausgeber vorbehalten.
Schwerin 2024

Haftungsausschlussklausel:

Alle Daten in dieser Publikation wurden von der
Redaktion nach bestem Wissen recherchiert und
sorgfältig geprüft. Dennoch sind inhaltliche Fehler
nicht vollständig auszuschließen. Der Herausgeber
haftet nicht für den Inhalt von Anzeigen.

*Sämtliche Inhalte des Magazins verfolgen das Ziel,
die Destination und ihre Angebote zu bewerben.
Neben redaktionellen Beiträgen enthält das Magazin
somit auch Inhalte, die in Zusammenarbeit mit Partnern
entstanden sind oder von diesen unterstützt
werden.*

*Das Magazin dient lediglich der Absatzförderung
und Information. Aus falschen Angaben oder
nicht erfüllten Leistungszusagen des jeweiligen
touristischen Anbieters kann keine Schadensersatz-
pflicht gegenüber dem Ersteller dieses Magazins
abgeleitet werden.*

Bildnachweis Titel: Erik Gross
Texte: Amelie Uding, Catharina Groth
Karten: Tourismusverband Mecklenburg-Schwerin e.V.
Grafik/Design: Kristin Damaschke
Druck: Dierichs Druck+Media GmbH & Co. KG
Stand: Dezember 2024



www.schwerin.de
www.mecklenburg-schwerin.de

ALPINCENTER WITTENBURG



alpincenter Hamburg-Wittenburg
Zur Winterwelt 1, 19243 Wittenburg
www.alpincenter.com



Bildnachweise Stefan von Stengel

Reisen von Schloss zu Schloss

Mit dem Rad oder zu Fuß durch das bezaubernde Schweriner Land.

Ihr sucht den unvergesslichen Urlaub in Schlössern, Guts- und Herrenhäusern? Ob mit dem Auto, auf dem Rad oder zu Fuß: „Schwerin Plus, – Euer Schlösserreisespezialist in MV – bietet individuell zusammengestellte Reisen im ganz besonderen Ambiente an. Erlebt eine einzigartige Zeit in faszinierenden und reizvollen Regionen.

Den kostenlosen Katalog erhaltet ihr bei:
„Schwerin Plus, Touristik-Service GmbH
Mecklenburgstraße 85, 19053 Schwerin
Tel.: 0385 558020, info@von-schloss-zu-schloss.de
www.von-schloss-zu-schloss.de

Reisen
von Schloss
zu Schloss



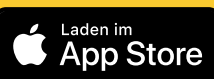
KOMMT GUT AN.



Entdecke den Landkreis Ludwigslust-Parchim mit dem VLP-Rufbus



Einfach mal raus? Hier geht's zum Podcast



Buche deine Fahrt rund um die Uhr in der Ruf VLP App



oder unter 03883 616161

Besuche die Verkehrsgesellschaft Ludwigslust-Parchim im Internet unter www.vlp-lup.de 